

T.C  
YENİCE KAYMAKAMLIĞI  
ÇANAKKALE YENİCE HALK EĞİTİMİ MERKEZİ MÜDÜRLÜĞÜ

# 2024-2028 STRATEJİK PLANI



*" Halk eğitimin amacı toplum kadar geniş hayat kadar çeşitlidir. Bu manada halk eğitim bir lüks değildir. Bireylerin toplumsal mutluluğu için yerine getirilmesi gereken bir hizmettir. "*

*Mustafa Kemal ATATÜRK*

### Kurum Bilgileri

<b>İli:</b> Çanakkale		<b>İlçesi:</b> Yenice	
<b>Adres:</b>	Yeni Mah. Çarşı Cad. No:2	<b>Coğrafi Konum (link)</b>	<a href="https://www.google.com/maps/@39.928624,27.2546684,19.55z?entry=ttu">https://www.google.com/maps/@39.928624,27.2546684,19.55z?entry=ttu</a>
<b>Telefon Numarası:</b>	(0 286) 474 30 06	<b>Faks Numarası:</b>	(0 286) 474 30 06
<b>e- Posta Adresi:</b>	137564@meb.k12.tr	<b>Web sayfası adresi:</b>	<a href="https://yenicehem17.meb.k12.tr/">https://yenicehem17.meb.k12.tr/</a>
<b>Kurum Kodu:</b>	137564	<b>Öğretim Şekli:</b>	Tam Gün Tam Yıl

## SUNUŞ

Hayat boyu öğrenme beşikten mezara kadar devam eden bir süreçtir. Halk Eğitimi Merkezimiz olarak her zaman, her yerde, herkes için eğitim anlayışıyla hizmet vermekteyiz.

Bu bağlamda, küreselleşen dünyamızda meydana gelen hızlı gelişmelere ayak uyduran; ülkemizi muasır medeniyetler seviyesinin üstüne çıkarmaya gayret sarf eden; ülkemizdeki ekonomik, sosyal ve kültürel kalkınmayı destekleyen ve hızlandırmaya çalışan; planlı, programlı ve yeniliklere açık bireyler yetiştirmek eğitim sistemimizin temel amaçları arasında yer almaktadır. Bütün kurumlar devamlılıklarını sürdürmek, kendilerini var olduğu durumdan daha iyi yerlere taşıyacak fırsatları yakalamak, muhtemel tehditlerden korunmak için geleceğini planlamak zorundadır. Ancak, planın bir araç olduğu, hedeflerin gerçekleştirilmesinde çalışanların ve uygulayıcıların üstün gayret ve kararlılıklarının önemli olduğu asla unutulmamalıdır.

Velhasıl, eğitim sisteminin kendisinden beklenen işlevleri yerine getirebilmesi, iyi bir planlamaya ve bu planın etkin bir şekilde uygulanmasına bağlıdır. Küreselleşen dünyamızda süregelen baş döndürücü gelişmeler ve bu gelişmelere bağlı olarak ülkemizde toplumsal, siyasal, ekonomik ve teknolojik alanlarda meydana gelen değişimler tüm kurumları olduğu gibi eğitim kurumlarını da çok yönlü olarak etkilemektedir. Eğitim öğretim kurumlarında yeni yaklaşımlar ve uygulamaların hayata geçirilmesi, küresel yarış için bir zorunluluk olarak ortaya çıkmaktadır. Bilim ve teknolojiye gelişmeler, eğitim yönetiminde kapsamlı bir yeniden yapılanma ihtiyacını ortaya çıkarmıştır. Toplumun taleplerine karşı duyarlı, katılımcılığa önem veren, hedef ve önceliklerini netleştirmiş, hesap veren, şeffaf ve etkin bir kamu yapılanmasının gereği olarak “Stratejik Yönetim” yaklaşımı benimsenmiştir. Stratejik yönetime geçişin bir aracı olan stratejik plan; kaynakların stratejik önceliklere göre dağıtılması ve uygulamaların buna göre sonuçlandırılması hususunda bir belge olacaktır. Stratejik planlama anlayışının eğitim – öğretim ve yönetimde etkin olmasını ve bir kültür olarak benimsenmesini sağlamak amacıyla Yenice Halk Eğitimi Merkezi Müdürlüğü için bir stratejik plan yapılmıştır. 2024-2028 yıllarını kapsayan stratejik planının hazırlanmasında emeği geçen kurumumuz stratejik planlama ekibine teşekkür ederim.

Yüksel BAŞ  
Çanakkale Yenice Halk Eğitimi Merkezi Müdürü

# İÇİNDEKİLER

SUNUŞ.....	4
1. GİRİŞ VE STRATEJİK PLANIN HAZIRLIK SÜRECİ.....	7
1.1 Strateji Geliştirme Kurulu ve Stratejik Plan Ekibi .....	7
1.2 Planlama Süreci .....	7
2. DURUM ANALİZİ.....	9
2.1 Kurumsal Tarihçe.....	10
2.2 Uygulanmakta Olan Stratejik Planın Değerlendirilmesi.....	11
2.3 Mevzuat Analizi .....	12
2.4 Üst Politika Belgeleri Analizi .....	13
2.5 Faaliyet Alanları ile Ürün/Hizmetlerin Belirlenmesi .....	14
2.6 Paydaş Analizi.....	15
2.7 Kuruluş İçi Analiz .....	18
2.7.1 Teşkilat Şeması.....	18
2.7.2 İnsan Kaynakları.....	19
2.7.3 Teknolojik Düzey .....	21
2.7.4 Mali Kaynaklar.....	22
2.7.5 İstatistik Veriler .....	23
2.8 Çevre Analizi (PESTLE) .....	24
2.9 Güçlü ve Zayıf Yönler ile Fırsatlar ve Tehditler (GZFT) Analizi.....	25
2.10 Tespit ve İhtiyaçların Belirlenmesi .....	26
3. GELECEĞE BAKIŞ.....	28
3.1 Misyon.....	28
3.2 Vizyon .....	28
3.3 Temel Değerler .....	29
3.4 Amaç, Hedef ve Performans Göstergesi ile Stratejiler .....	30
4. MALİYETLENDİRME.....	37
5. İZLEME VE DEĞERLENDİRME.....	39
EKLER:.....	40

# **1.BÖLÜM**

## **GİRİŞ VE STRATEJİK PLANIN HAZIRLIK SÜRECİ**

# 1. GİRİŞ VE STRATEJİK PLANIN HAZIRLIK SÜRECİ

## 1.1 Strateji Geliştirme Kurulu ve Stratejik Plan Ekibi

Stratejik Planlama çalışmaları, Millî Eğitim Bakanlığı Strateji Geliştirme Başkanlığının 2022-21 Sayılı Genelgesi gereğince başlatılmıştır.

Strateji Geliştirme Kurulu: Okul müdürünün başkanlığında, bir okul müdür yardımcısı, bir öğretmen ve okul/aile birliği başkanı ile bir yönetim kurulu üyesi olmak üzere 5 kişiden oluşan üst kurul kurulur.

Stratejik Plan Ekibi: Okul müdürü tarafından görevlendirilen ve üst kurul üyesi olmayan müdür yardımcısı başkanlığında, belirlenen öğretmenler ve gönüllü velilerden oluşur.

*Tablo 1. Strateji Geliştirme Kurulu ve Stratejik Plan Ekibi Tablosu*

Strateji Geliştirme Kurulu Bilgileri		Stratejik Plan Ekibi Bilgileri	
Adı Soyadı	Ünvanı	Adı Soyadı	Ünvanı
Yüksel BAŞ	Müdür	Ersan ARMUTÇU	Müdür Yardımcısı
Hidayet KAPLAN	Müdür Yardımcısı	Hatice ERDEM	Öğretmen
Fatma Mutlu ÇETİN	Uzman Öğretmen	Çağlar ÇÖMLEKCİOĞLU	Öğretmen
Fatma ÇALIK	Okul Aile Birliği Başkanı		
Emine ALTINTAŞ	Okul Aile Birliği Başkan Yardımcısı		

## 1.2 Planlama Süreci

*2024-2028 dönemi stratejik plan hazırlanma süreci Strateji Geliştirme Kurulu ve Stratejik Plan Ekibi'nin oluşturulması ile başlamıştır. Ekip tarafından oluşturulan çalışma takvimi kapsamında ilk aşamada durum analizi çalışmaları yapılmış ve durum analizi aşamasında, paydaşlarımızın plan sürecine aktif katılımını sağlamak üzere paydaş anketi, toplantı ve görüşmeler yapılmıştır. Durum analizinin ardından geleceğe yönelim bölümüne geçilerek okulumuzun/kurumumuzun amaç, hedef, gösterge ve stratejileri belirlenmiştir.*

# **2.BÖLÜM**

## **DURUM ANALİZİ**



## 2. DURUM ANALİZİ

Stratejik planlama sürecinin ilk adımı olan durum analizi, kurumumuzun “neredeyiz?” sorusuna cevap vermektedir. Kurumumuzun geleceğe yönelik amaç, hedef ve stratejiler geliştirebilmesi için öncelikle mevcut durumda hangi kaynaklara sahip olduğu ya da hangi yönlerinin eksik olduğu ayrıca, kurumumuzun kontrolü dışındaki olumlu ya da olumsuz gelişmelerin neler olduğu değerlendirilmiştir. Dolayısıyla bu analiz, kurumumuzun kendisini ve çevresini daha iyi tanımasına yardımcı olacak ve stratejik planın sonraki aşamalarından daha sağlıklı sonuçlar elde edilmesini sağlayacaktır.

Durum analizi bölümünde, aşağıdaki hususlarla ilgili analiz ve değerlendirmeler yapılmıştır;

- Kurumsal tarihçe
- Uygulanmakta olan planın değerlendirilmesi
- Mevzuat analizi
- Üst politika belgelerinin analizi
- Faaliyet alanları ile ürün ve hizmetlerin belirlenmesi
- Paydaş analizi
- Kuruluş içi analiz
- Dış çevre analizi (Politik, ekonomik, sosyal, teknolojik, yasal ve çevresel analiz)
- Güçlü ve zayıf yönler ile fırsatlar ve tehditler (GZFT) analizi
- Tespit ve ihtiyaçların belirlenmesi

## 2.1 Kurumsal Tarihçe

Yenice Halk Eğitimi Merkezi Müdürlüğü ilçemiz ilk defa pazaryeri Belediye dükkânlarında Ali Naki YILMAZ Müdürlüğünde 1 idare odası 1 derslik ile 1970 yılında açılmıştır. Açıldığı bu tarihten itibaren amaçları doğrultusunda çevresine hizmet ederek 1977 yılına kadar bu binada Eğitim ve Öğretim devam etmiştir. 1977 yılında Belediye Oto garaj üzerine taşınmış, 1980 yılına kadar bu binada Eğitim ve Öğretime devam ederken şimdi ki Türk Hava Kurumu binasına geçmiş, 1990 yılına kadar 10 yıl boyunca bu binada hizmet vermiştir.

1990 Yılında Yeşilyurt ilkokulunun Ortaokul bünyesine alınması ile boşalan Yeşilyurt İlkokulu İlçe Milli Eğitim Müdürlüğü ile birlikte Halk Eğitimi Merkezi Müdürlüğüne verilmiştir.

1995 yılında Halk Eğitimi Merkezi Müdürlüğü Belediye Oto garaj üzerine taşınmıştır. 2003 yılında Meslek Yüksek Okulu'nun kendi binasına taşınmasıyla İlçe Milli Eğitim Müdürlüğü ile Halk Eğitimi Merkezi Müdürlüğü eski Yeşilyurt İlkokuluna tekrar taşınmışlardır.

2019 yılında İlçe Milli Eğitim Müdürlüğünün yeni yapılan Hükümet Konağına taşınmasıyla, binanın tamamı kurumumuz tarafından kullanılmaktadır.

## 2.2 Uygulanmakta Olan Stratejik Planın Değerlendirilmesi

Millî Eğitim Bakanlığı; kalkınma planları, programlar, ilgili mevzuat ve benimsediği temel ilkeler çerçevesinde geleceğe ilişkin misyon ve vizyonlarını oluşturarak, stratejik amaçlarını ve ölçülebilir hedeflerini saptayarak, performanslarını önceden belirlenmiş olan göstergeler doğrultusunda ölçerek ve bu sürecin izleme ve değerlendirmesini yapmak amacıyla katılımcı yöntemlerle hazırlanan 2019-2023 Stratejik Planı'nı kamuoyu ile paylaşmış ve planı başarıyla uygulamıştır.

Müdürlüğümüz Stratejik Planı ile kamu hizmetlerinin istenilen düzeyde ve kalitede sunulabilmesi için bütçeleri ile program ve proje bazında kaynak tahsislerini; stratejik planlarına, yıllık amaç ve hedefleri ile performans göstergelerine dayandırmıştır.

Stratejik Planımız, Bakanlığımızın belirlediği amaçlar doğrultusunda 3 stratejik amaç, 5 stratejik hedef etrafında kurgulanmıştır.

2019-2023 Stratejik Plan döneminde ilgili yılların performans programları ve faaliyet raporlarını hazırlanmıştır.

Yapılan izleme değerlendirmeler neticesinde ulaşılmayan hedeflerle ilgili araştırmalar yapılmış ve hedefe ulaşmak için farklı faaliyetler düzenlenmiştir. Yılsonunda hazırlanan faaliyet raporları ile hedeflerin gerçekleşme düzeyleri saptanmıştır

## 2.3 Mevzuat Analizi

Çanakkale Yenice Halk Eğitimi Merkezi, İl ve İlçe Milli Eğitim Müdürlüğümüzün tabi olduğu tüm yasal yükümlülüklere uymakla mükelleftir. Bunların dışında yaygın eğitim düzeyinde yükümlülük arz eden mevzuat, Tablo 2’de ayrıca gösterilmiştir.

*Tablo 2. Mevzuat Analizi Tablosu*

Yasal Yükümlülük	Dayanak	Tespitler	İhtiyaçlar
<ul style="list-style-type: none"><li>➤ Kurumumuz ile ilgili Kanun, Kanun Hükmünde Kararname, Tüzük, Genelge ve Yönetmeliklerdeki ilgili hükümleri yerine getirmek</li><li>➤ “Eğitim-öğretim hizmetleri, insan kaynaklarının gelişimi, halkla ilişkiler, stratejik plan hazırlama, stratejik plan izleme değerlendirme süreci iş ve işlemleri” faaliyetlerini yürütmek.</li><li>➤ Resmi kurum ve kuruluşlar, sivil toplum kuruluşları ve özel sektörle mevzuat hükümlerine aykırı olmamak ve faaliyet alanlarını kapsamak koşuluyla protokoller ve diğer işbirliği çalışmalarını yürütmek</li><li>➤ Kursiyerlerin, Açık Lise ve Açık Ortaokul öğrencilerinin kayıt, sınıf geçme, devam devamsızlık, vb. iş ve işlemleri</li></ul>	<ul style="list-style-type: none"><li>➤ T.C. Anayasası</li><li>➤ 1739 Sayılı Milli Eğitim Temel Kanunu</li><li>➤ 652 Sayılı MEB Teşkilat ve Görevleri Hakkındaki Kanun Hükmünde Kararname</li><li>➤ 222 Sayılı Milli Eğitim Temel Kanunu (Kabul No: 5.1.1961, RG: 12.01.1961 / 10705-Son Ek ve Değişiklikler: Kanun No: 12.11.2003/ 5002, RG: 21.11.2003</li><li>➤ 657 Sayılı Devlet Memurları Kanunu</li><li>➤ 5442 Sayılı İl İdaresi Kanunu</li><li>➤ 3308 Sayılı Mesleki Eğitim Kanunu</li><li>➤ 439 Sayılı Ek Ders Kanunu</li><li>➤ 4306 Sayılı Zorunlu İlköğretim ve Eğitim Kanunu</li><li>➤ MEB Milli Eğitim Müdürlükleri Yönetmeliği (22175 Sayılı RG Yayınlanan)</li><li>➤ Milli Eğitim Bakanlığı Rehberlik ve Psikolojik Danışma Hizmetleri Yönetmeliği</li><li>➤ 04.12.2012/202358 Sayı İl İlçe MEM’nün Teşkilatlanması 43 Nolu Genelge</li><li>➤ 26 Şubat 2018 tarihinde yayımlanan Kamu İdarelerinde Stratejik Planlamaya İlişkin Usul ve Esaslar Hakkındaki Yönetmelik</li><li>➤ Okul Öncesi Eğitim ve İlköğretim Kurumları Yönetmeliği</li><li>➤ Sosyal Etkinlikler Yönetmeliği</li><li>➤ MEB Eğitim Kurulları ve Zümreleri Yönergesi</li></ul>	<ul style="list-style-type: none"><li>➤ Müdürlüğümüzün hizmetlerini mevzuattaki hükümlere uygun olarak yürütmektedir.</li><li>➤ Diğer kurumlarla işbirliği gerektiren çalışmalarda, gerek tabi olduğumuz mevzuat gerekse diğer kurumların mevzuatları arasında uyumsuzluk ortaya çıkabilmektedir.</li><li>➤ Tabi olduğumuz mevzuatın kapsamı, Müdürlüğümüzün yetkilerini çeşitlendirmekle birlikte sınırlamaktadır.</li><li>➤ Kurumsal kültürümüz, mevzuatta sık yaşanan değişikliklere hazırlıklı olmasına rağmen kursiyerlerin yeni ve farklı çalışmalara uyuma direnç göstermektedir.</li></ul>	<ul style="list-style-type: none"><li>➤ Diğer kurumlarla işbirliğinde, yetki alanının genişletilmesi</li><li>➤ Mevzuat itibarıyla Okul Müdürlerinin yetkilerinin artırılması</li><li>➤ Eğitim uygulamaları konusunda ulusal düzeyde tanıtım çalışmaları yaparak halkı yetişkin eğitimi hususunda bilgilendirilme</li><li>➤ Mevzuatta ihtiyaç duyulan değişikliklerde “yenileme” çalışmaları yerine “güncelleme” çalışmalarına yer verilmesi</li><li>➤ Mevzuatın, çalışanların kendilerini güvende hissedebileceği şekilde yeniden düzenlenmesi</li></ul>

## 2.4 Üst Politika Belgeleri Analizi

Üst politika belgeleri;

- 12. Kalkınma Planı
- Cumhurbaşkanlığı Programı,
- Orta Vadeli Program,
- Cumhurbaşkanlığı Yıllık Programı,
- Millî Eğitim Bakanlığı Stratejik Planı,
- Çanakkale İl Millî Eğitim Müdürlüğü Stratejik Planı,
- Yenice İlçe Millî Eğitim Müdürlüğü Stratejik Planı

*Tablo 3. Üst Politika Belgeleri Analizi Tablosu*

Üst Politika Belgesi	İlgili Bölüm/Referans	Verilen Görevler/İhtiyaçlar
5018 sayılı Kamu Mali Yönetimi ve Kontrol Kanunu	<ul style="list-style-type: none"><li>• 9. Madde,</li><li>• 41. Madde</li></ul>	Kurum Faaliyetlerinde bütçenin etkin ve verimli kullanımı Stratejik Plan Hazırlama İzleme ve Değerlendirme Çalışmaları
Orta Vadeli Program	Tümü	Bütçe çalışmaları
12. Kalkınma Planı Politika Önerileri	Önerilen politikalar	Hedef ve stratejilerin belirlenmesi
MEB Kalite Çerçevesi	Tümü	Hedef ve stratejilerin belirlenmesi
MEB Stratejik Planı	Tümü	MEB Politikaları Konusunda Taşra Teşkilatına Rehberlik
Kamu İdarelerince Hazırlanacak Performans Programları Hakkında Yönetmelik	Tümü	5 yıllık kurumsal hedeflerin her bir mali yıl için ifade edilmesi
Kamu İdarelerince Hazırlanacak Faaliyet Raporu Hakkında Yönetmelik	Tümü	Her bir mali yıl için belirlenen hedeflerin gerçekleşme durumlarının tespiti, raporlanması
Çanakkale İl Millî Eğitim Müdürlüğü Stratejik Planı	Tümü	Amaç, hedef, gösterge ve stratejilerin belirlenmesi
Yenice İlçe Millî Eğitim Müdürlüğü Stratejik Planı	Tümü	Amaç, hedef, gösterge ve stratejilerin belirlenmesi

## 2.5 Faaliyet Alanları ile Ürün/Hizmetlerin Belirlenmesi

*Tablo 4. Faaliyet Alanlar/Ürün ve Hizmetler Tablosu*

<b>Faaliyet Alanı</b>	<b>Ürün/Hizmetler</b>
<b>Öğretim-egitim faaliyetleri</b>	<ol style="list-style-type: none"><li>1. Eğitim-öğretim iş ve işlemleri</li><li>2. Özel Eğitim Hizmetleri</li><li>3. Kurum Teknolojik Altyapı Hizmetleri</li><li>4. Anma ve Kutlama Programlarının Yürütülmesi</li><li>5. Öğrenci İşleri (kayıt, nakil, ders programları vb.)</li><li>6. Zümre Toplantılarının Planlanması ve Yürütülmesi</li></ol>
<b>Rehberlik faaliyetleri</b>	<ol style="list-style-type: none"><li>1. Öğrencilere rehberlik yapmak</li><li>2. Velilere rehberlik etmek</li><li>3. Rehberlik faaliyetlerini yürütmek</li></ol>
<b>Sosyal faaliyetler</b>	<ol style="list-style-type: none"><li>1. Geziler</li><li>2. Sergiler</li></ol>
<b>Sportif faaliyetler</b>	<ol style="list-style-type: none"><li>1. Turnuvalar</li><li>2. Yarışmalar</li></ol>
<b>Kültürel ve sanatsal faaliyetler</b>	<ol style="list-style-type: none"><li>1. Sergiler</li><li>2. Geziler</li><li>3. Konserler</li></ol>
<b>İnsan kaynakları faaliyetleri (mesleki gelişim faaliyetleri, personel etkinlikleri...)</b>	<ol style="list-style-type: none"><li>1. Personel Özlük İşlemleri</li><li>2. Norm Kadro İşlemleri</li><li>3. Hizmet içi Eğitim Faaliyetleri</li></ol>
<b>Okul aile birliği faaliyetleri</b>	Kurum ihtiyaçlarına yönelik maddi destek sağlanması
<b>Ölçme değerlendirme faaliyetleri</b>	Kurs sonu yazılı ve uygulamalı değerlendirme işlemleri
<b>Öğrenme ortamlarına yönelik faaliyetler</b>	Açılan kursların ihtiyaçlarına yönelik ders materyalleri temin etmek.
<b>Ders dışı faaliyetler</b>	Piknik, yemek, yerel geziler düzenlemek

## 2.6 Paydaş Analizi

Paydaş analizi kapsamında, öncelikle paydaşlar belirlenerek iç ve dış paydaş olarak tasnif edilmiştir. Katılımcılığı artırmak ve paydaş görüşlerini plana yansıtılabilmek amacıyla anket uygulaması, mülakat, atölye çalışması ve toplantılardan yararlanılmıştır.

*Tablo 5. Paydaş Sınıflandırma ve Önceliklendirme Tablosu*

<b>PAYDAŞLAR</b>	<b>İÇ PAYDAŞ</b>	<b>DIŞ PAYDAŞ</b>	<b>ÖNCELİĞİ</b> (5 Yüksek Öncelik -1 Düşük Öncelik)
<b>Millî Eğitim Bakanlığı</b>		X	4
<b>Valilik</b>		X	4
<b>İl Millî Eğitim Müdürlüğü</b>		X	5
<b>Kaymakamlık</b>		X	4
<b>İlçe Millî Eğitim Müdürlüğü</b>		X	5
<b>Öğretmenler</b>	X	X	5
<b>Kursiyerler</b>	X	X	4
<b>Okul Aile Birliği</b>	X		3
<b>Diğer çalışanlar</b>	X	X	4
<b>ÇOMÜ</b>		X	2
<b>Yenice Belediyesi</b>		X	5
<b>Güvenlik Güçleri (Emniyet, Jandarma)</b>		X	2
<b>Muhtarlık</b>		X	4
<b>Sivil Toplum Kuruluşları</b>		X	2

Paydaş anketlerine ilişkin ortaya çıkan temel sonuçlar şu şekildedir:

### Kursiyer Anketi Sonuçları:

Sıra No	MADDELER	KATILMA DERECESESİ				
		Kesinlikle Katılıyorum	Katılıyorum	Kararsızım	Kısmen Katılıyorum	Katılmıyorum
1	Öğretmenlerimle ihtiyaç duyduğumda rahatlıkla görüşebilirim.	%80,71	%18,57			%0,71
2	Kurum müdürü ile ihtiyaç duyduğumda rahatlıkla konuşabiliyorum.	%65	%32,86	%0,71	%0,71	%0,71
3	Kurumun rehberlik servisinden yeterince yararlanabiliyorum.	%40	%30,71	%17,14	%6,43	%5,71
4	Kuruma ilettiğimiz öneri ve isteklerimiz dikkate alınır.	%61,43	%35	%1,43		%2,14
5	Kurumda kendimi güvende hissediyorum.	%71,43	%27,86		%0,71	
6	Kurumda kursiyerlerle ilgili alınan kararlarda bizlerin görüşleri alınır.	%54,29	%38,57	%5	%1,43	%0,71
7	Öğretmenler yeniliğe açık olarak derslerin işlenişinde çeşitli yöntemler kullanmaktadır.	%69,29	%27,14	%2,14	%1,43	
8	Derslerde konuya göre uygun araç gereçler kullanılmaktadır.	%74,29	%25,71			
9	Teneffüslerde ihtiyaçlarımı giderebiliyorum.	%59,29	%40		%0,71	
10	Kurumun içi ve dışı temizdir.	%49,29	%41,43	%5,71	%2,14	%1,43
11	Kurumun binası ve diğer fiziki mekânlar yeterlidir.	%26,43	%23,57	%20	%17,14	%12,86
12	Kurumumuzda yeterli miktarda sanatsal ve kültürel faaliyetler düzenlenmektedir.	%32,86	%41,43	%12,86	%10	%2,86



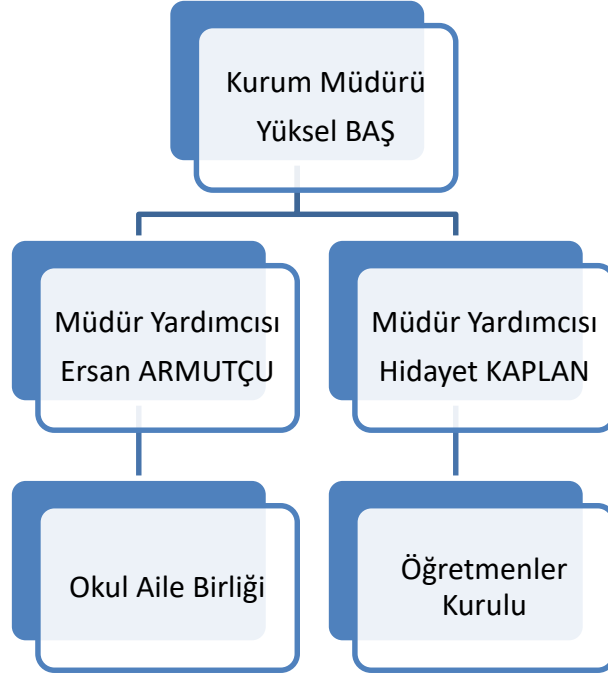
## Öğretmen Anketi Sonuçları:

Sıra No	MADDELER	KATILMA DERECESESİ				
		Kesinlikle Katılıyorum	Katılıyorum	Kararsızım	Kısmen Katılıyorum	Katılmıyorum
1	Kurumumuzda alınan kararlar, çalışanların katılımıyla alınır.	%66,67	%16,67		%16,67	
2	Kurumdaki tüm duyurular çalışanlara zamanında iletilir.	%83,33	%16,67			
3	Her türlü ödüllendirmede adil olma, tarafsızlık ve objektiflik esastır.	%66,67	%16,67		%16,67	
4	Kendimi, kurumun değerli bir üyesi olarak görürüm.	%41,67	%25		%33,33	
5	Çalıştığım kurum bana kendimi geliştirme imkânı tanımaktadır.	%33,33	%41,67		%16,67	%8,33
6	Kurum, teknik araç ve gereç yönünden yeterli donanımına sahiptir.	%25	%41,67		%33,33	
7	Kurumda çalışanlara yönelik sosyal ve kültürel faaliyetler düzenlenir.	%25	%58,33	%16,67		
8	Kurumda öğretmenler arasında ayırım yapılmamaktadır.	%75	%16,67		%8,33	
9	Kurumumuzda yerelde ve toplum üzerinde olumlu etki bırakacak çalışmalar yapmaktadır.	%58,33	%33,33	%8,33		
10	Yöneticilerimiz, yaratıcı ve yenilikçi düşüncelerin üretilmesini teşvik etmektedir.	%58,33	%33,33	%8,33		
11	Yöneticiler, okulun vizyonunu, stratejilerini, iyileştirmeye açık alanlarını vs. çalışanlarla paylaşır.	%58,33	%41,67			
12	Kurumumuzda sadece öğretmenlerin kullanımına tahsis edilmiş yerler yeterlidir.	%8,33	%16,67	%25		%50
13	Alanıma ilişkin yenilik ve gelişmeleri takip eder ve kendimi güncellerim.	%58,33	%41,67			

## 2.7 Kuruluş İi Analiz

Bu b6lümde; teŖkilat yapısı, insan kaynaklarının yetkinlik düzeyi, kurum k6lt6r6, teknoloji ve biliŖim altyapısı, fiziki ve mali kaynaklara iliŖkin analizlere yer verilmiŖtir.

### 2.7.1 TeŖkilat Ŗeması



## 2.7.2 İnsan Kaynakları

Bu bölümde; kurumumuz personeline ilişkin nicel veriler ile personelin sahip olduğu niteliklerin analizi yapılmıştır.

Kurumda çalışanlar ve görevleri belirlenir. Ayrıca;

- Kurumun sahip olduğu toplam norm kadro sayısı,
- Çalışan toplam personel sayısı,
- İhtiyaç duyulan branşlar ve ihtiyaç sayısı,
- Buna bağlı olarak yapılan istihdam sayısı,
- Personelin nasıl atandığı,
- Varsa geçici personelin alındığı kaynağı,
- Kadrosu olmayıp da sözleşmeli çalıştırılan personelin sayısı,
- Eğitim düzeyi, gönüllü olarak aldığı diğer görevler,
- Kuruma son -en az- iki yılda gelen giden personel sayısı mümkün ise neden kurumdan tayin istedikleri,
- Ortalama kurumda çalışma yılı,
- Ortalama hizmet içi eğitim saati,
- Çalışana verilen ödül ve ceza sayısı gibi hususlar tablo hâlinde düzenlenebilir.
- Okul/kurumda çalışan yönetici, öğretmen, diğer personelin görevlerinin neler olduğu belirlenmelidir.

*Tablo 6. Kurum Personel Durumu*

Çalışanın Unvanı	Sayısı
Kurum Müdürü	1
Müdür Yardımcısı	2
Öğretmenler	4
Yardımcı Hizmetler Personeli	1

**Tablo 7. İdari Personelin Hizmet Süresine İlişkin Bilgiler**

Hizmet Süreleri	2024 Yıl İtibarıyla	
	Kişi Sayısı	%
1-4 Yıl	-	-
5-6 Yıl	-	-
7-10 Yıl	-	-
10 yıl Üzeri	3	%100

**Tablo 8. Öğretmenlerin Hizmet Süreleri (Yıl İtibarıyla)**

Hizmet Süreleri	Branşı	Kadın	Erkek	Hizmet Yılı	Toplam
1-3 Yıl					
4-6 Yıl					
7-10 Yıl	El Sanatları	1	0	8	1
11-15 Yıl	Türkçe Bilişim Tek.	1 0	0 1	14 11	2
16-20					
20 ve üzeri	Giyim Üretim Tek.	1	0	28	1

**Tablo 9. Kurumdaki Mevcut Hizmetli/ Memur Sayısı**

	Görevi	Erkek	Kadın	Eğitim Durumu	Hizmet Yılı	Toplam
1	Sürekli İşçi	1	0	İlkokul	29	1

### 2.7.3 Teknolojik Düzey

Kurumumuzun teknolojik altyapısı ve teknolojiyi kullanabilme düzeyine ilişkin analizi yapılmıştır.

*Tablo 10. Teknolojik Araç-Gereç Durumu*

Araç-Gereçler	Mevcut Durum	İhtiyaç
BT Sınıfı Öğrenci Bilgisayarı	14	3
Etkileşimli Tahta	1	4
İdari Bilgisayar	4	1
Yazıcı, tarayıcı vb.	5	1

*Tablo 11. Fiziki Mekân Durumu*

Fiziki Mekân	Var	Yok	Adedi	İhtiyaç
Öğretmen Çalışma Odası		X		1
Ekipman Odası		X		1
Kütüphane		X		1
Rehberlik Servisi		X		1
BT Sınıfı	X		1	
Giyim Atölyesi	X		1	
Derslik	X		4	
Spor Salonu		X		1

## 2.7.4 Mali Kaynaklar

Kurumun mali kaynak analizi aşağıda belirtilmiştir.

*Tablo 12. Kaynak Tablosu*

Kaynaklar	2023	2024	2025	2026	2027	2028
Genel Bütçe	80000	100000	110000	130000	150000	180000
Okul Aile Birliği	21400	22000	25000	30000	33000	35000
TOPLAM	101400	122000	135000	160000	183000	215000

*Tablo 13. Gelir-Gider Tablosu*

YILLAR	2021		2022		2023	
	GELİR	GİDER	GELİR	GİDER	GELİR	GİDER
Temizlik		4000		3674		21960
Kırtasiye		10000		14743		9897
Bilgisayar Harcamaları				49000		
Büro Makinaları Harcamaları						
Telefon	30000	444	90000	690	64000	1284
İnternet		918		1464		3600
Elektrik		14740		19874,96		26990,30
<b>GENEL</b>		30102		89445,96		63731,30

## 2.7.5 İstatistiki Veriler

Kurumla ilgili her türlü sayısal veriler geriye dönük olarak (en az 3 yıllık) verilir. İstatistiki veriler kapsamında incelenecek hususlar;

- Kursiyer durumu

Kurs Türü	2021		2022		2023	
	Kurs Sayısı	Kursiyer Sayısı	Kurs Sayısı	Kursiyer Sayısı	Kurs Sayısı	Kursiyer Sayısı
<b>Genel</b>	39	527	211	4624	111	2165
<b>Mesleki ve Teknik</b>	44	813	61	1389	53	1005

- Kurumda yapılan sosyal faaliyetlerin (kutlamalar, anma günü, kermes vb.) neler olduğu, bunlarda görev alan öğretmen, kursiyerlerin sayısı, katılım oranı belirtilir.
- Kurumda yapılan kültürel faaliyetlerin (gezi, sergi vb.) neler olduğu; kültürel faaliyetlerde görev alan öğretmen, kursiyerlerin sayısı, katılım oranı belirtilir.

Sıra No	Sosyal, Kültürel ve Sportif Faaliyetler/Yarışmalar	Toplam Faaliyet Sayısı	Toplam Katılan Kursiyer Sayısı	Katılan Erkek Kursiyer Sayısı	Katılan Kadın Kursiyer Sayısı
1	Çalışanlarımıza Bilinçli İnternet Kullanımı Eğit.	1	19	5	14
2	15 Temmuz İlçe Programı	1	60	20	40
3	29 Ekim Halk Oyunları Gösterisi	1	12	12	0
4	Ebru Sanatı Atölye Etkinlikleri	8	180	85	95
5	Hentbol Turnuvası	2	18	18	0
6	Futbol Turnuvası	1	65	58	7
7	Satranç Turnuvası	1	40	24	16
8	Zekâ Oyunları Turnuvası	1	94	45	49
9	Voleybol Turnuvası	1	34	0	34
10	8 Mart Dünya Kadınlar Günü	1	65	0	65
11	Hayat Boyu Öğrenme Haftası Sergileri	1	480	170	310

- Kuruma ulaşım; kurumumuz şehir merkezinde, merkezi bir konumda olduğundan birçok yere yürüme mesafesindedir.
- Fiziki mekânlar; kurumumuzda 4 adet derslik, 1 adet dikiş atölyesi, 1 adet BT sınıfı, arşiv odası, öğretmenler odası, müdür odası, müdür yardımcısı odası mevcuttur. Koridor girişinde danışma bölümü vardır. Dersliklerin tamamı kursların durumuna göre 08.00-22.00 saatleri arasında kullanılmaktadır.
- Sivil savunma çalışmaları (yangın tertibatı, yangın tüpü, ikaz alarm zili, elektrik tertibatının kontrolü, baca temizliği, kalorifer kazanının temizliği, sivil savunma tatbikatı vs.), ilgili birimlerce kontrolleri yapılmakta olup, periyodik bakımları yapılmaktadır.
- Diğer araç ve gereçler; dersliklerde bulunan projeksiyon makineleri kurslarda kullanılmaktadır. Kurum dışı eğitimlerde taşınabilir bilgisayar, projeksiyon makinesi ve perde ile dersler işlenmektedir.
- Kurumumuz bünyesinde açılan dikiş ve el sanatları kurslarında pandemi döneminde maske dikimi, idlib için giyim üretimi, depremzedeler için tulum ve kıyafet dikimi işlemleri yapılmıştır.

## 2.8 Çevre Analizi (PESTLE)

Çevre analiziyle kurum üzerinde etkili olan veya olabilecek politik, ekonomik, sosyo-kültürel, teknolojik, yasal çevresel dış etkenlerin tespit edilmesi amaçlanmıştır.

*Tablo 14 PESTLE Analiz Tablosu*

<b>Politik-Yasal etkenler</b>	<b>Ekonomik etkenler</b>
<ul style="list-style-type: none"><li>• Kalkınma Planı ve Orta Vadeli Program,</li><li>• Bakanlık, il ve ilçe stratejik planlarının incelenmesi,</li><li>• Yasal yükümlülüklerin belirlenmesi,</li><li>• Oluşturulması gereken kurul ve komisyonlar,</li><li>• Kurum çevresindeki politik durum.</li></ul>	<ul style="list-style-type: none"><li>• Kurumun bulunduğu çevrenin genel gelir durumu,</li><li>• İş kapasitesi,</li><li>• Kurumun gelirini arttırıcı unsurlar,</li><li>• Kurumun giderlerini arttıran unsurlar,</li><li>• Tasarruf sağlama imkânları,</li><li>• İşsizlik durumu,</li><li>• Mal-ürün ve hizmet satın alma imkânları,</li><li>• Kullanılabilir bütçe</li></ul>
<b>Sosyokültürel etkenler</b>	<b>Teknolojik etkenler</b>
<ul style="list-style-type: none"><li>• Kariyer beklentileri,</li><li>• Kursiyerlerin bilinçlenmeleri,</li><li>• Aile yapısındaki değişimler (geniş aileden çekirdek aileye geçiş, erken yaşta evlenme vs.),</li><li>• Nüfus artışı,</li><li>• Göç,</li><li>• Nüfusun yaş gruplarına göre dağılımı,</li><li>• Hayat beklentilerindeki değişimler (Hızlı para kazanma hırısı, lüks yaşama düşkünlük, kırsal alanda kentsel yaşam),</li><li>• Beslenme alışkanlıkları,</li><li>• Değerler, mesleki etik kuralları vb.</li></ul>	<ul style="list-style-type: none"><li>• Kurumun teknoloji kullanım durumu</li><li>• e- Devlet uygulamaları,</li><li>• Dijital Platformlar üzerinden uzaktan eğitim imkânları,</li><li>• Kurumun sahip olmadığı teknolojik araçlar</li><li>• Personelin ve kursiyerlerin teknoloji kullanım kapasiteleri,</li><li>• Personelin ve kursiyerlerin sahip olduğu teknolojik araçlar,</li><li>• Teknoloji alanındaki gelişmeler</li><li>• Teknolojinin eğitimde kullanımı</li></ul>
<b>Çevresel Etkenler</b>	
<ul style="list-style-type: none"><li>• Hava ve su kirlenmesi,</li><li>• Toprak yapısı,</li><li>• Bitki örtüsü,</li><li>• Doğal kaynakların korunması için yapılan çalışmalar,</li><li>• Çevrede yoğunluk gösteren hastalıklar,</li><li>• Doğal afetler (deprem kuşağında bulunma, Covid 19, kene vakaları vb.)</li></ul>	



## 2.9 Güçlü ve Zayıf Yönler ile Fırsatlar ve Tehditler (GZFT) Analizi

Kurumun güçlü ve zayıf yönleri ile okul/kurum dışında oluşabilecek fırsatlar ve tehditler belirlenmiştir.

Tablo 15 GZFT Listesi

İç Çevre	
Güçlü Yönler	Zayıf Yönler
Kursiyerlerin kurs merkezlerine ulaşmalarının kolay olması Kursiyerlerin ihtiyaçlarına ve taleplerine yönelik kursların açılması	Kursiyerlerin yetişkin olması sebebiyle ders saatlerinin ve kurs süresinin uzun gelmesi, neticesinde devamsızlık yapılması
Kurum çalışanları arasında iletişimin ve iş birliğinin iyi olması Kurum çalışanlarının deneyimli, alanında uzman, yeniliğe ve gelişime açık olması	Birçok merkezde ve köylerde kurs açıldığından, eğiticilerin sürekli bir araya gelememesi Merkez binamızda temizlik ve yardımcı personel eksikliği
Kurum binamızın merkezi bir konumda olması	Birden fazla kurs için kullanılabilir çok amaçlı salonun olmaması Binamızın depo, kitaplık vb. alanlarının yetersiz gelmesi
Kurumumuz güvenlik kameraları ile 24 saat izlenmektedir. Biri sınıfta biri bilgisayar laboratuvarında olmak üzere iki adet projeksiyon cihazı ile dersler daha etkin işlenmektedir.	Birçok merkezde kurs açıldığından, bazı kurs merkezlerinde derslerin işlenmesinde yardımcı olacak donanımların(projeksiyon cihazı, yazı tahtası, bilgisayar vb.) olmaması
Genel bütçe ve Okul Aile Birliğinden maddi destek alınması	Kurs merkezlerinin fazla olması ve yapılan etkinlikler sebebiyle giderlerin artması
Kurum işleyişinin gereğine göre planlanması	Eğitici görevlendirmesindeki kriterlere uygun kişiler bulunamadığı için bazı kursların talep olmasına rağmen açılmaması
Diğer kamu kurum ve kuruluşları ile iletişimin kolay ve sürekli olması	E yaygın otomasyon sisteminin vatandaşlar tarafından yeterince kullanılmaması

Dış Çevre	
Fırsatlar	Tehditler
Bakanlığımızın eğitim alanında yenilikçi kararları	Kurs merkezlerinin fazla olmasından kaynaklanan personel giderleri
Genel müdürlüğümüzün yapılan çalışmalar için kaynak ayırması	Aynı kursa toplumun değişik sosyo kültürel özelliklerine sahip birçok kursiyerin katılması
Toplumun her kesiminden vatandaşlarımızın ilgi ve ihtiyaçlarına ve her yaşa uygun kurslarımızın bulunması	Kurs merkezlerinde teknolojik donanımın yeterli seviyede olmaması
Kursiyerlerin E yaygın otomasyon sistemi sayesinde kurslara çevrimiçi başvuru yapabilmesi	Kurs açmak için gerekli asgari kursiyer sayısının ve eğitici niteliklerinin küçük ilçeler için kurs açmayı zorlaştırması
Hayat Boyu Öğrenme Kurumları Yönetmeliği ve yaygın eğitim programları çağın gereğine göre güncellenmesi	Kursiyerleri olumsuz etkileyebilecek çevresel faktörlerin olması ve ilçemizin coğrafi özelliklerinden dolayı kurs merkezlerinin dağınık olması
Kurumumuz bünyesinde açılan kurslarda vatandaşlara geri dönüşüm, atık yağ ve diğer geri dönüştürülemez atıklar hakkında bilgilendirme yapılmaktadır.	

## 2.10 Tespit ve İhtiyaçların Belirlenmesi

DURUM ANALİZİ AŞAMALARI	TESPİTLER/ SORUN ALANLARI	İHTİYAÇLAR/ GELİŞİM ALANLARI
Uygulanmakta Olan Stratejik Planın Değerlendirilmesi	Hedeflerin paydaş beklentilerini tam olarak ifade edecek şekilde ihtiyaçları karşılayacak sayıda olmaması	Hedeflerin, stratejik planda yer alan analizlerin tamamı değerlendirilerek, içerik ve sayı bakımından iyi ifade edilmesi
Mevzuat Analizi	Özel sektör kuruluşları, üniversiteler ve yerel kuruluşlar ile işbirliği gerektiren çalışmalarda, kurum ve kuruluşların mevzuat farklılığından kaynaklanan sorunlar	Özel sektör, üniversite ve yerel kuruluşlarla düzenlenen protokollerde mevzuatla birlikte kurumumuzun mevcut durumu ve kuruluş politikalarının birlikte değerlendirilmesi
Üst Politika Belgeleri Analizi*		Stratejik Plan Hazırlama, Performans Programı ve Faaliyet Raporu Hazırlama, Stratejik Yönetim Süreci ile ilgili diğer iş ve işlemler
Paydaş Analizi	Paydaşların çeşitliliği ve paydaş kitlesinin nicel büyüklüğü, İdarenin sorumluluk veya yetki alanı dışında paydaş beklentilerinin bulunması	Paydaşların idareden beklentilerinin faaliyet alanlarıyla uyumu sağlanmalı, plan döneminde kurumsal faaliyetler hakkında paydaşlara düzenli bilgilendirme yapılması
İnsan Kaynakları Yetkinlik Analizi	Ulaşılabilir imkânlar ve doğal koşullar nedeni ile öğretmenlerin il merkezini veya belirli ilçeleri tercih etmeleri	Atama ve yer değiştirme döneminde daha az tercih edilen ilçelerde öğretmenlere yönelik sosyal/kültürel faaliyetlere, isteklendirme çalışmalarına daha fazla önem verilmesi
Kurum Kültürü Analizi	Stratejik Yönetim Süreci ile ilgili iş ve işlemleri koordine edecek, nitelikli personel sayısının az olması	Merkezi ve mahalli hizmet içi eğitim faaliyetleri ile Stratejik Yönetim Süreci iş ve işlemlerini koordine edecek personel sayısının artırılması
Fiziki Kaynak Analizi	Kurumumuzdaki pikap, minibüs türü taşıma araçlarının sayısı, ihtiyaçların karşılanmasında yetersizdir	Kurumumuz bünyesinde yürütülen proje çalışmalarında öğrenci ve öğretmenlerin taşınması için ulaşım aracı tahsis edilmesi
Teknoloji ve Bilişim Altyapısı Analizi	Yerel düzeyde oluşturulan istatistik sisteminin etkin şekilde kullanılamaması	Yerel istatistik sisteminin etkin şekilde kullanılması için gerekli yasal düzenlemelerin yapılması
Mali Kaynak Analizi	Öngörülemeyen nedenlerden dolayı bütçede kesinti ihtimalinin yapılması Ulusal ve uluslararası fonların hibe desteğini kısıtlaması	Harcama planlamalarında mali kaynaklarda meydana gelecek öngörülemeyen değişikliklerin dikkate alınması
* Üst politika belgeleri analizinde Tablo 3'ten yararlanılarak sadece ihtiyaçlar/gelişim alanları sütunu doldurulmuştur.		

# **3.BÖLÜM**

## **GELECEĞE BAKIŞ**

### **3. GELECEĐE BAKIŐ**

Kurum M¼d¼rl¼ğ¼m¼z¼n misyon, vizyon, temel ilke ve deđerlerinin oluŐturulması kapsamında ¼ğretmenlerimiz, ¼ğrencilerimiz, velilerimiz, ¼alıŐanlarımız ve diđer paydaŐlarımızdan alınan g¼r¼Őler sonucunda stratejik plan hazırlama ekibi tarafından oluŐturulan Misyon, Vizyon, Temel Deđerler; Okulumuz ¼st kurulana sunulmuŐ ve ¼st kurul tarafından onaylanmıŐtır.

#### **3.1 Misyon**

¼ğrenen topluma d¼n¼Ő¼m s¼recinde beŐikten mezara kadar rehberlik hizmeti sunan; bireyin bilgi, Őuur ve yetkinliklerini geliŐtirerek insanlıđın kalkınmasında sorumluluk almasını destekleyen; belgelendirilebilen, izlenebilen kaliteli eđitimler sunmak.

GeliŐime a¼ık, kiŐisel, geliŐim yolunda ¼aba sarf eden, ¼reten, kendini iyi hissedен halkın eđitimi hususunda eđitime katkı sađlayabileceklerle eđitilenler arasında k¼pr¼ olan yaŐam boyu eđitim ile halkın i¼inde ve ismini aldıđı halka liderlik yapan herkesle bir Őeyler paylaŐan bir kurum olmak.

#### **3.2 Vizyon**

Hayata mutlu bireyler hazırlamak i¼in her zaman, her yerde, herkese eđitim.

Toplumun yediden yetmiŐine hitap ederek herkese ulaŐıp halkımızın yaŐam boyu ¼ğrenmelerine katkıda bulunarak ¼nder ve ¼rnek bir kurum oluŐturmaktır.

### 3.3 Temel Değerler

- 1- Atatürk İlke ve İnkılaplarını hayata geçirmek önceliğimizdir,
- 2- İnsanlarla olan ilişkilerimizde hoşgörüyü esas alırız,
- 3- Başkalarının başarılarını takdir eder ve destek oluruz,
- 4- Eleştirilere ve önerilere açığız,
- 5- Hedefimize hız kesmeden ulaşmaya çalışırız,
- 6- Çalışmalarımızı toplumun tamamının yararlanabileceği şekilde yürütürüz,
- 7- Aldığımız kararların gereğini yerine mutlaka getiririz,
- 8- Başarıya asla sınır koymayız,
- 9- Örgün eğitim ile birbirimizi tamamlayacak ve destekleyecek şekilde çalışırız,
- 10- Çalışmalarımızda bireylerin ve toplumun ihtiyaçlarını göz önüne alırız,
- 11- Çalışanları tanır, yetenekleri geliştirir, fikirlerine değer verir ve yeni fikir üretimini destekleriz.
- 12- Kendimize güveniriz ve davranışlarımızda tutarlıyız,
- 13- Tüm çalışma ve etkinliklerimizi bireylerin hayatları boyunca yararlanabilecekleri biçimde düzenleriz,
- 14- Olayları bütüncül yaklaşımla çözümleriz,
- 15- İnsan yaşamını bir değer olarak kabul eder ve insan haklarına saygı duyarız,
- 16- Program ve uygulamalarımızı bilimsel araştırmalara dayalı olarak sürekli geliştirir ve uygularız,
- 17- Çalışmalarımızı üretkenliğe ağırlık vererek planlarız,
- 18- Programlarımızı çevrenin ve ülkenin ihtiyaçlarına göre sürekli yeniler, geliştiririz,
- 19- Bireylerin ve toplumun etkinliklerimizin tamamını isteyerek katılmalarını sağlar, gönüllülüğü esas alırız,
- 20- Amaçlarımıza ulaşmak için çalışmalarımızı evde, çevrede, işyerlerinde, her yerde ve her fırsatta sürdürürüz.
- 21- Aynı alanda hizmet yürüten çeşitli kamu, özel ve gönüllü kuruluşlar ile eşgüdüm içinde çalışarak etkinlik ve verimliliğimizi arttırırız.

### 3.4 Amaç, Hedef ve Performans Göstergesi ile Stratejiler

*Tablo 16 Amaç, Hedef, Gösterge ve Stratejilere İlişkin Tablolar*

TEMA	EĞİTİM-ÖĞRETİME ERİŞİM ve KATILIM								
<b>Amaç 1</b>	<b>A1. Bireyin bilgi, beceri ve yetkinliklerini geliştirmek amacıyla bireysel ve toplumsal bir yaklaşımla hayat boyu öğrenme imkânları sunmak.</b>								
<b>Hedef 1.1</b>	<b>H1.1. Kursiyerlerin yaygın eğitim kurs programlarına erişim, devam ve tamamlama oranları artırılacaktır.</b>								
<b>Performans Göstergeleri</b>	<b>Hedefe Etkisi</b>	<b>Başlangıç Değeri (2023)</b>	<b>2024</b>	<b>2025</b>	<b>2026</b>	<b>2027</b>	<b>2028</b>	<b>İzleme Sıklığı</b>	<b>Rapor Sıklığı</b>
PG 1.1.1 Açılan kurs sayısı	%30	164	170	175	180	185	190	6 ay	6 ay
PG 1.1.2 Bir kurs süresince katıldığı kursu tamamlayamayan kursiyer oranı (%)	%30	%45	%43	%40	%38	%35	%30	6 ay	6 ay
PG 1.1.3 Kurum, kuruluşlar ve sivil toplum kuruluşları ve ile yapılan iş birlikleri sayısı	%20	2	3	4	5	6	7	6 ay	6 ay
PG 1.1.4 Uluslararası düzeyde yetişkin eğitim merkezleri ile yapılan iş birlikleri sayısı	%20	0	0	1	1	2	2	6 ay	6 ay
<b>Koordinatör Birim</b>	İdari Personel								
<b>İş birliği Yapılacak Birimler</b>	Kurum Öğretmenleri								
<b>Riskler</b>	Okuma yazma bilmeyen bireylerin yaşları gereği kursa katılmak istememesi Kursiyerlerin devamsızlıkları Talep doğrusu kurs açıldığı için kurs çeşitliliğinin yeterli seviyede artmaması								
<b>Stratejiler</b>	S1. Kursların tamamlanmama nedenleri araştırılarak buna yönelik önleyici tedbirler geliştirilecektir. S2. Hayat boyu rehberlik faaliyetleri ile kursiyerlerin kuruma, kurum kültürüne ve katılacakları kurslara uyumunu güçlendirmek için çalışmalar yürütülecektir. S3. Kurum, kuruluşlar ve sivil toplum kuruluşları ile yapılan iş birlikleri ile merkezin etki alanının genişletilmesi sağlanacaktır. S4. Uluslararası kurumlarla iş birlikleri yapılarak deneyim paylaşımı artırılacaktır.								
<b>Maliyet Tahmini</b>	10000 TL								
<b>Tespitler</b>	Yetişkin eğitiminin öneminin halkımız tarafından yeterince önemsenmemesi Hayat Boyu Öğrenme konusunda halkın yeterli bilgiye sahip olmaması								
<b>İhtiyaçlar</b>	Gerekli hazırlıkların yapılması ile tanıtım ve reklam faaliyetlerinin başlaması								

Performans göstergesinin Hedefe Etkisi yüzde olarak ifade edilir. Amaca hizmet edecek hedeflerin tamamı %100 başarı performansı olarak düşünülerek tüm hedeflerinin toplamı %100'lük oranı bulmalıdır.(Örneğin pg1 %25+pg2 %25+pg3 %25+pg4 %25 toplamı %100)

TEMA	EĞİTİM-ÖĞRETİME ERİŞİM ve KATILIM								
<b>Amaç 1</b>	<b>Bireyin bilgi, beceri ve yetkinliklerini geliştirmek amacıyla bireysel ve toplumsal bir yaklaşımla hayat boyu öğrenme imkânları sunmak.</b>								
<b>Hedef 1.2</b>	<b>Hayat boyu öğrenmeyle bireylerde kişisel, çevresel ve mesleki anlamda farkındalık oluşturulacaktır.</b>								
<b>Performans Göstergeleri</b>	<b>Hedefe Etkisi</b>	<b>Başlangıç Değeri</b>	<b>2024</b>	<b>2025</b>	<b>2026</b>	<b>2027</b>	<b>2028</b>	<b>İzleme Sıklığı</b>	<b>Rapor Sıklığı</b>
<b>PG 1.2.1 Bir yılda yerel, ulusal ve uluslararası proje, yarışma, müsabaka, sergi, defile vb. etkinliklere katılan kursiyer sayısı</b>	%50	153	170	200	250	275	300	6 ay	6 ay
<b>PG 1.2.2 Hayat boyu öğrenme tanıtım faaliyetleri kapsamında gerçekleştirilen etkinlik sayısı</b>	%25	15	20	25	30	33	35	6 ay	6 ay
<b>PG 1.2.3 Merkez dışında düzenlenen etkinlik sayısı</b>	%25	7	10	13	15	18	20	6 ay	6 ay
<b>Koordinatör Birim</b>	İdari Personel								
<b>İş birliği Yapılacak Birimler</b>	Kurumda görev yapan öğretmen ve usta öğreticiler								
<b>Riskler</b>	Kursiyerlerin çalışma, yaş vb. sebeplerden dolayı yeterli katılımı ve sürekliliği sağlayamamaları.								
<b>Stratejiler</b>	<p>S1. Yaygın eğitim kurs programlarına katılımı artırmak için farkındalık artırıcı etkinlikler düzenlenecektir.</p> <p>S2. Yaygın eğitim kurs programlarının tanıtımı için bölgesel faaliyetler gerçekleştirilecektir.</p> <p>S3. Hayat Boyu Öğrenme Haftası kapsamında faaliyetler düzenlenecektir.</p> <p>S4. Toplumda hayat boyu öğrenme kültürünün yaygınlaştırılması ve hayat boyu öğrenme farkındalığının artırılmasına yönelik çeşitli sosyal sorumluluk faaliyetleri düzenlenecektir.</p> <p>S5. Toplumda hayat boyu öğrenme kültürünün yaygınlaştırılması ve hayat boyu öğrenme farkındalığının artırılmasına yönelik bölgesel (yerel), ulusal ve uluslararası proje, yarışma, müsabaka, sergi, defile vb. düzenlenecektir.</p> <p>S6. Hayat boyu öğrenme tanıtım faaliyetleri kapsamında etkinlik (yazılı ve görsel medya araçlarının kullanımı, sosyal medya, saha ziyaretleri vb.) düzenlenecektir.</p>								
<b>Maliyet Tahmini</b>	10000 TL								
<b>Tespitler</b>	Hayat boyu öğrenmenin önemi anlaşılammış, ayrıca sunduğu imkânlar tanıtılmamıştır.								
<b>İhtiyaçlar</b>	Kurslara katılım gösteren ve belge alan kursiyerlerin hangi alanlarda ne gibi faydalar gördüklerinin çalışmalarının yapılması ve bu kişilerle işbirliği yapılması.								

TEMA	EĞİTİM-ÖĞRETİMDE KALİTE								
Amaç 2	A2. Eğitim ve öğretimde niteliğin artırılmasının sağlanması								
Hedef 2.1	Hayat boyu öğrenme faaliyetleri yolu ile bireylerde beceri ve yetkinliklerin geliştirilmesi								
Performans Göstergeleri	Hedefe Etkisi	Başlangıç Değeri	2024	2025	2026	2027	2028	İzleme Sıklığı	Rapor Sıklığı
PG 2.1.1 Okuma yazma kursları ile belgelendirilen kursiyer sayısı	%20	7	10	13	15	20	23	6 ay	6 ay
PG 2.1.2 Açık öğretim ortaokuluna kayıtlı aktif öğrenci sayısı	%40	18	20	25	30	35	40	6 ay	6 ay
PG 2.1.3 Açık öğretim lisesine kayıtlı 18 yaş üstü aktif öğrenci sayısı	%40	168	170	175	180	190	200	6 ay	6 ay
Koordinatör Birim	İdari Personel								
İş birliği Yapılacak Birimler	Kurumda görev yapan öğretmen, usta öğreticiler ve yardımcı personeller								
Riskler	İhtiyacı bulunan vatandaşlara ulaşılmasındaki güçlükler.								
Stratejiler	<p>S1. Okuma yazma bilmeyen vatandaşların tespiti için alan taraması faaliyetleri yürütülecektir.</p> <p>S2. Çevre koruma alanında bölgede bulunan vatandaşların farkındalığını artırmaya yönelik proje, faaliyet, kurs vb. etkinlikler düzenlenecektir.</p> <p>S3. Çağın gerektirdiği okuryazarlık becerilerinin bölgede bulunan vatandaşlara tanıtımı amaçlı faaliyetler yürütülecektir.</p> <p>S4. Bölgede bulunan iş gücünün becerilerinin artırılmasına yönelik faaliyetler yürütülecektir.</p> <p>S5. Girişimcilik alanında bireylerin farkındalık düzeylerinin artırılmasına yönelik çalışmalar yürütülecektir.</p>								
Maliyet Tahmini	10000 TL								
Tespitler	Vatandaşların çağın gerektirdiği okuryazarlık becerilerini kavradıkları görülmektedir.								
İhtiyaçlar	Örgün öğretimde eksik kalmış olan bireylerin ihtiyaçları doğrultusunda (zaman vb.) eğitim çalışmaları yapılmalıdır.								



TEMA	EĞİTİM-ÖĞRETİMDE KALİTE								
Amaç 2	A2. Eğitim ve öğretimde niteliğin artırılmasının sağlanması								
Hedef 2.2	H2.2. Hayat Boyu öğrenmede mesleki beceri ve yetkinlikleri geliştirilecek ve katılımıcılık artırılacaktır.								
Performans Göstergeleri	Hedef Etkisi	Başlangıç Değeri	2024	2025	2026	2027	2028	İzleme Sıklığı	Rapor Sıklığı
PG 2.2.1 Buluş, patent, marka ve faydalı model başvuru sayısı	% 30	0	0	1	2	2	3	6 ay	6 ay
PG 2.2.2 İş birliği yapılan kurum/kuruluş sayısı	%20	2	3	3	4	5	5	6 ay	6 ay
PG 2.2.3 Hibe almaya hak kazanan proje sayısı	%10	0	0	0	0	0	0	6 ay	6 ay
PG 2.2.4 Yaygın eğitim kurslarındaki kursiyerlerin memnuniyet oranı (%)	%40	90	90	92	93	95	95	6 ay	6 ay
Koordinatör Birim	İdari Personel								
İş birliği Yapılacak Birimler	Kurumda görev yapan öğretmen ve usta öğreticiler								
Riskler	İhtiyaç olan alanlarda yeterli sayıda kurs verecek öğretmen ve usta öğretici bulunamama ihtimali								
Stratejiler	<p>S1. Kursiyerlerin alanlarında becerilerini geliştirmelerini, yeterliklerinin farkına varmalarını sağlamak amacıyla fikri mülkiyet alanında çalışmalar geliştirilecektir.</p> <p>S2. Yaygın eğitim kurslarına dair kursiyer memnuniyet oranını ölçülecektir.</p> <p>S3. Halk eğitimi merkezi yöneticilerinin sektörle iletişim ve iş birliği becerileri güçlendirilecektir.</p> <p>S4. Proje ve iş birlikleri ile sosyal paydaşlarla etkileşime yönelik çalışmalar yürütülecektir.</p> <p>S5 Bölgede bulunan alışveriş merkezi, cezaevi, huzurevi, kadın sığınma evleri gibi vatandaşların toplu olarak bulunduğu yerlerde faaliyetler düzenlenecektir.</p> <p>S6 Toplumsal sorunları çözmek amacıyla projeler geliştirilecek ve yerelde sosyal taraflarla bir araya gelinecektir.</p> <p>S7. Kursiyerlerin kültür ve sanat festivalleri gibi etkinliklere katılımları ile öğrendikleri el sanatları ürünlerini pazarlamaları ve girişimcilik becerilerini kullanmaları teşvik edilecektir.</p>								
Maliyet Tahmini	20000 TL								
Tespitler	Bölgedeki ihtiyaca yönelik mesleki beceri kursları açılmalıdır.								
İhtiyaçlar	Bölgedeki mesleki ihtiyaca yönelik sektör temsilcileri ile işbirliği ihtiyacı.								

TEMA	KURUMSAL KAPASİTE								
<b>Amaç 3</b>	A3. Kurumun amaçlarına ulaşmasını sağlayacak kurumsal imkân ve yetkinlikler verimli ve sürdürülebilir bir şekilde geliştirilecektir.								
<b>Hedef 3.1</b>	H3.1. Kurumun fiziki mekânlarının ihtiyaç ve hedefleri doğrultusunda iyileştirilmesi sağlanacaktır.								
Performans Göstergeleri	Hedef Etkisi	Başlangıç Değeri	2024	2025	2026	2027	2028	İzleme Sıklığı	Rapor Sıklığı
PG 3.1.1 PG3.1.1. Şartları iyileştirilen bina bölümü (derslik, öğretmenler odası, idari bölüm, kurum bahçesi vb.) sayısı	%40	4	5	5	6	8	10	6 ay	6 ay
PG 3.1.2 Açılan sosyal alan (spor salonu, kütüphane, çok amaçlı salon, atölye, bilişim sınıfı, çocuk oyun ve bakım odası vb.) sayısı	%20	2	2	2	2	3	3	6 ay	6 ay
PG 3.1.3 Kurslara yönelik olarak yapılan donatım malzemesi (bilgisayar, yazıcı, akıllı tahta, tezgâh vb.) temini	%20	5	5	8	8	10	10	6 ay	6 ay
PG 3.1.4 Fiziksel mekânların temizlik ve hijyenine ilişkin memnuniyet oranı (%)	%20	80	82	85	87	90	90	6 ay	6 ay
<b>Koordinatör Birim</b>	İdari Personel								
<b>İş birliği Yapılacak Birimler</b>	Kurumda görev yapan öğretmen, usta öğreticiler ve yardımcı personeller								
<b>Riskler</b>	Bütçe yetersizliği								
<b>Stratejiler</b>	<p>S1. Başta kendi binaları olmak üzere vatandaşlara hizmet sunulan mekânların bölümleri (derslik, öğretmenler odası, idari bölüm, kurum bahçesi, sergi salonu vb.) güçlendirilecektir.</p> <p>S2. Kurum personelinin kurumsal aidiyetini artırmak ve vatandaşlar için kurumları daha cazip hale getirmek için uygun koşullarda sosyal alanlar (kütüphane, çok amaçlı salon, atölye, bilişim sınıfı, çocuk oyun ve bakım odası vb.) oluşturulacaktır.</p> <p>S3. Mesleki eğitim yapılacak atölyelerin düzenlenmesi ve mesleki kurslarda kullanılan araç-gerecin modernizasyonu, yenilenmesini, bakım ve onarımı sağlanacaktır.</p> <p>S4. Kurslarda verimliliği artırmak adına açılacak olan kurslarda ihtiyaç duyulacak her türlü donatım malzemesinin (bilgisayar, yazıcı, tezgâh vb.) temini yapılacaktır.</p> <p>S5. Temizlik ve hijyen memnuniyet düzeyi belirlemek için anketler uygulanarak yapılacak değerlendirmeler sonucunda gerekli tedbirler alınacaktır.</p> <p>S6. Bilişim altyapısını güçlendirmek amacıyla sektörle iş birlikleri yapılacaktır.</p> <p>S7. Halk eğitimi programlarının bütçe ve kaynak kullanımının etkin yönetimi sağlanacaktır.</p>								
<b>Maliyet Tahmini</b>	50000 TL								
<b>Tespitler</b>	Donanım yönündeki eksiklikler kurumun amaçlarına ulaşmasını zorlaştırmaktadır.								
<b>İhtiyaçlar</b>	Kurumun fiziki ihtiyaçlarının mümkün olduğunca iyileştirilmesi.								

TEMA	KURUMSAL KAPASİTE								
<b>Amaç 3</b>	A3. Kurumun amaçlarına ulaşmasını sağlayacak kurumsal imkân ve yetkinlikler verimli ve sürdürülebilir bir şekilde geliştirilecektir.								
<b>Hedef 3.2</b>	H3.2. Kurum yöneticilerinin ve öğretmenlerin mesleki gelişimleri güçlendirilecektir.								
Performans Göstergeleri	Hedefe Etkisi	Başlangıç Değeri	2024	2025	2026	2027	2028	İzleme Sıklığı	Rapor Sıklığı
<b>PG 3.2.1 Hizmet içi eğitim alan yönetici ve öğretmen oranı (%)</b>	%50	80	80	85	90	95	100	6 ay	6 ay
<b>PG 3.2.2 Uzaktan hizmet içi eğitime katılan yönetici ve öğretmen oranı (%)</b>	%10	80	80	85	85	90	95	6 ay	6 ay
<b>PG 3.2.3 Mesleki gelişim faaliyetleri tamamlanan destek personeli oranı (%)</b>	%10	100	100	100	100	100	100	6 ay	6 ay
<b>PG 3.2.4 Ücretli usta öğreticilere yönelik gerçekleştirilen faaliyet sayısı</b>	%30	3	4	5	7	8	11	6 ay	6 ay
<b>Koordinatör Birim</b>	İdari Personel								
<b>İş birliği Yapılacak Birimler</b>	Kurumda görev yapan öğretmen, usta öğreticiler ve yardımcı personeller								
<b>Riskler</b>	Görev yapan personellerin farklı ihtiyaçları için doğru yönlendirmenin yapılmasındaki güçlükler.								
<b>Stratejiler</b>	S1. Kurum yöneticilerinin ve öğretmenlerin mesleki gelişim ihtiyaçları tespit edilerek, bu ihtiyaçları gidermeye yönelik bir mesleki gelişim planı hazırlanacaktır. S2. Kurum yöneticilerinin ve öğretmenlerin uzaktan hizmet içi eğitimlere katılmaları teşvik edilecektir. S3. Kurumun İSG kapsamında düzenlemeleri yapılarak iş kazaları ve meslek hastalıkları riskleri ortadan kaldırılacak ya da en aza indirilecektir.								
<b>Maliyet Tahmini</b>	5000 TL								
<b>Tespitler</b>	Kurum yöneticilerinin ve öğretmenlerin uzaktan hizmet içi eğitimlere katılmaları teşvik edilmelidir.								
<b>İhtiyaçlar</b>	Hayat boyu öğrenme sistemindeki her ihtiyaca uygun hizmet içi eğitimler açılması								

# **4.BÖLÜM**

## **MALİYETLENDİRME**

## 4. MALİYETLENDİRME

*Tablo 17 Tahmini Maliyet Tablosu*

	2024	2025	2026	2027	2028	Toplam Maliyet
<b>AMAÇ 1</b>	20000 TL	22000 TL	24200 TL	26620 TL	29282 TL	102.102,00 TL
<b>Hedef 1.1</b>	10000 TL	11000 TL	12100 TL	13310 TL	14641 TL	51.051,00 TL
<b>Hedef 1.2</b>	10000 TL	11000 TL	12100 TL	13310 TL	14641 TL	51.051,00 TL
<b>AMAÇ 2</b>	30000 TL	33000 TL	36300 TL	39930 TL	43923 TL	183.153,00 TL
<b>Hedef 2.1</b>	10000 TL	11000 TL	12100 TL	13310 TL	14641 TL	61.051,00 TL
<b>Hedef 2.2</b>	20000 TL	22000 TL	24200 TL	26620 TL	29282 TL	122.102,00 TL
<b>AMAÇ 3</b>	55000 TL	60500 TL	66550 TL	73205 TL	80525,5 TL	335.780,50 TL
<b>Hedef 3.1</b>	50000 TL	55000 TL	60500 TL	66550 TL	73205 TL	305.255,00 TL
<b>Hedef 3.2</b>	5000 TL	5500 TL	6050 TL	6655 TL	7320,5 TL	30.525,50 TL
<b>Genel Yönetim Giderleri</b>	150000 TL	180000 TL	200000 TL	210000 TL	230000 TL	970.000 TL
<b>TOPLAM</b>	255000 TL	295500 TL	327050 TL	349755 TL	383730,5 TL	1.611.035,50 TL

# **5.BÖLÜM**

## **İZLEME VE DEĞERLENDİRME**

## **5. İZLEME VE DEĞERLENDİRME**

Stratejik planlarda yer alan amaç ve hedeflere ulaşma durumlarının tespiti ve bu yolla stratejik planlardaki amaç ve hedeflerin gerçekleştirilebilmesi için gerekli tedbirlerin alınması izleme ve değerlendirme ile mümkün olmaktadır. Stratejik Planda yer alan performans göstergelerinin gerçekleşme durumlarının tespiti yılda iki kez yapılacaktır. Her yılın ilk altı ayında ilgili hedefe ait performans göstergelerinin performans düzeyi dikkate alınarak yapılan izlemenin ardından, yılsonu itibarıyla hedeflenen değere ulaşıp ulaşılmadığının analizi yapılacaktır.

## **EKLER:**

**Ek-1 Okul/kurumlar tarafından uygulanan anketlerin sonuçları ile tablolar şeklinde yer verilecektir.**

### **Ek-2 Stratejik Plan Mimarisi**

#### **1. Eğitime ve Öğretime Erişim ve Katılım**

##### **1.1. Okula devam ve tamamlama**

- 1.1.1. Sınıf tekrarı
- 1.1.2. Okulu bırakma
- 1.1.3. Devamsızlık

##### **1.2. Ders Dışı etkinliklere katılım**

- 1.2.1. Kulüp faaliyetleri
- 1.2.2. Gezi, Fuar ve Gözlem Faaliyetleri
- 1.2.3. Sosyal Sorumluluk Faaliyetleri
- 1.2.4. Bölgesel (yerel), Ulusal ve Uluslararası Proje, Yarışma vb. Etkinliklere Katılım

##### **1.3. Özel eğitime ihtiyaç duyan bireylerin erişimi**

##### **1.4. Destekleme ve yetiştirme kurslarına katılım ve devam**

##### **1.5. Özel politika gerektiren grupların eğitim ve öğretime erişimi (göçmenler, romanlar, mevsimlik tarım işçilerinin çocuklarının eğitimi vd.)**

##### **1.6. Uzaktan eğitim faaliyetlerine katılım**

##### **1.7. Bir üst öğrenime geçiş**

##### **1.8. Mezuniyet oranı**

#### **2. Eğitim ve Öğretimde Kalite**

##### **2.1. Akademik Kazanımlar**

- 2.1.1. Türkçe ve yabancı dil
  - 2.1.1.1. Dinleme
  - 2.1.1.2. Konuşma
  - 2.1.1.3. Okuma
  - 2.1.1.4. Yazma
  - 2.1.1.5. Okunan Kitap Sayısı
  - 2.1.1.6. Okuma, Yazma ve Konuşma Etkinlikleri
- 2.1.2. Matematik
- 2.1.3. Fen Bilimleri
- 2.1.4. Sosyal Bilimler
- 2.1.5. Meslek Dersleri
- 2.1.6. Eğitim Bilişim Ağı

##### **2.2. 21.yy. Becerileri**

- 2.2.1. STEM
- 2.2.2. Yapay Zekâ
- 2.2.3. Çevre ve İklim Değişikliği
  - 2.2.3.1. Kaynakların Tasarruflu Kullanımı



- 2.2.4. Finansal Okuryazarlık
- 2.2.5. Dijital Okuryazarlık
- 2.2.6. İletişim ve İş Birliği
- 2.2.7. Bilgi ve Medya Okuryazarlığı
- 2.2.8. Girişimcilik
- 2.2.9. Sosyal ve Kültürlerarası Beceriler
- 2.2.10. Problem Çözme Becerileri (Matematiksel problem çözmeden çatışma çözmeye kadar detaylandırılabilir.)
- 2.2.11. Eleştirel Düşünme Becerileri
- 2.2.12. \*Yaratıcılık (Yenilikçilik) ve Bilimsel Araştırma Becerileri
- 2.2.13. Veri Okuryazarlığı
- 2.2.14. Sürdürülebilirlik ve İleri Dönüşüm

### **2.3. Toplumsal Yaşam Becerileri**

- 2.3.1. Sevgi, Saygı, Adalet ve Hoşgörü Kazanımları
- 2.3.2. Ahlaki ve Etik Değerler

### **2.4. Değerler Eğitimi**

- 2.4.1. Okul Hizmetlerine Katılım (temizlik, bakım vb.)
- 2.4.2. Sosyal Sorumluluk Çalışmaları

### **2.5. Ölçme ve Değerlendirme**

- 2.5.1. Okul Sınavları
- 2.5.2. Ulusal Sınavlar
- 2.5.3. Ulusal ve Uluslararası Faaliyetlerde Alınan Dereceler

### **2.6. Sektöre, Üst Öğrenime Hazırlık ve İstihdam**

- 2.6.1. Atölye Eğitimleri
- 2.6.2. Staj Eğitimleri
- 2.6.3. Buluş, Patent, Endüstriyel Tasarım, Marka ve Faydalı Model
- 2.6.4. Mesleki Alan Etkinlikleri
- 2.6.5. Mesleki Eğitime Katkı Sağlayacak İş Birlikleri

### **2.7. Rehberlik**

- 2.7.1. Eğitsel Rehberlik
- 2.7.2. Mesleki Rehberlik
- 2.7.3. Kişisel Rehberlik
- 2.7.4. Oryantasyon
- 2.7.5. Aile rehberliği

## **3. Kurumsal Kapasite**

### **3.1. Fiziksel İmkânlar ve Donatım**

- 3.1.1. Derslikler
- 3.1.2. Spor Salonu
- 3.1.3. Kütüphane
- 3.1.4. Çok amaçlı Salon
- 3.1.5. Öğretmenler Odası
- 3.1.6. İdari Bölümler
- 3.1.7. Okul Bahçesi

- 3.1.8. Atölyeler
- 3.1.9. Laboratuvarlar
- 3.1.10. Yatakhane/Pansiyon
- 3.1.11. Yemekhane
- 3.1.12. Tuvaletler
- 3.1.13. Oyun Alanları
- 3.1.14. Bilişim Sınıfları

### **3.2. Mali Yönetim**

- 3.2.1. Döner Sermaye Gelirleri
- 3.2.2. Mal ve Hizmet Alımları
- 3.2.3. Enerji Verimliliği
- 3.2.4. Kaynak Tasarrufu

### **3.3. İnsan kaynakları**

- 3.3.1. Öğretmenlerin Mesleki Gelişimi
  - 3.3.1.1. Okul Temelli Mesleki Gelişim Faaliyetleri
  - 3.3.1.2. Öğretmen Bilişim Ağı
  - 3.3.1.3. Mahalli Hizmet İçi Eğitimler
  - 3.3.1.4. Aday Öğretmenlik
  - 3.3.1.5. Mentorluk ve Koçluk
  - 3.3.1.6. Ulusal ve Uluslararası İyi Uygulama Örnekleri
  - 3.3.1.7. Personel Ödül Yönetimi
- 3.3.2. Okul Yöneticilerinin Mesleki Gelişimi
  - 3.3.2.1. Öğretmen Bilişim Ağı
  - 3.3.2.2. Mahalli Hizmet İçi Eğitimler
  - 3.3.2.3. Mentorluk ve Koçluk
  - 3.3.2.4. Ulusal ve Uluslararası İyi Uygulama Örnekleri
- 3.3.3. Destek Personelinin Mesleki Gelişimi
- 3.3.4. Motivasyon
- 3.3.5. İş Doyumu
- 3.3.6. Oryantasyon
- 3.3.7. Personelin İyi Olma Hali

### **3.4. Organizasyon**

- 3.4.1. Görev Dağılımı
- 3.4.2. Kurul ve Komisyonlar
- 3.4.3. Okul Aile Birliği
- 3.4.4. Katılımcılık
- 3.4.5. Şeffaflık ve Hesap Verebilirlik
- 3.4.6. İzleme ve Değerlendirme
- 3.4.7. Bilgi ve İletişim Teknolojilerinden Yararlanma
- 3.4.8. Öğrenci İşlerinin Yönetimi
- 3.4.9. Kurum İçi İletişim
- 3.4.10. Okul Toplum İlişkileri
- 3.4.11. Kurumlar Arası İletişim ve İş Birliği

### **3.5. Okul Saęlıęı ve Gvenlięi**

- 3.5.1. Kantin
- 3.5.2. Tuvaletler
- 3.5.3. Temizlik ve Hijyen Farkındalıęı
- 3.5.4. Saęlıklı Beslenme ve Obezite
- 3.5.5. Bulařıcı Hastalıklar
- 3.5.6. Baęımlılıkla Mcadele
- 3.5.7. Gıda Gvenlięi
- 3.5.8. Okul evresi Gvenlięi
- 3.5.9. İř Saęlıęı ve Gvenlięi (Okul Kazaları, Atlye Denetimleri vb.)
- 3.5.10. Zorbalık ve řiddet

### **3.6. Sivil Savunma**

- 3.6.1. İlk Yardım ve Acil Durum
- 3.6.2. Afet riski azaltma
  - 3.6.2.1. Deprem
  - 3.6.2.2. Sel
  - 3.6.2.3. Heyelan
  - 3.6.2.4. Yangın
  - 3.6.2.5. ıę
  - 3.6.2.6. Salgın hastalıklar

### EK-3 Örnek İzleme ve Değerlendirme Şablonu

2024-2025 Eğitim Öğretim Yılı Stratejik Plan İzleme ve Değerlendirme Tablosu					
A1					
H1.1					
Hedef 1.1 Performansı					
Sorumlu Birim					
Performans Göstergesi	Hedefe Etkisi (%)	Plan Dönemi Başlangıç Değeri *(A)	İzleme Dönemindeki Yıl Sonu Hedeflenen Değer (B)	İzleme Dönemindeki Gerçekleşme Değeri (C)	Performans (%) (C-A)/(B-A)
PG 1.1.1 Her dönem sınıf velilerine yönelik düzenlenen etkinlik sayısı	60	0	1	1	100
PG 1.1.2 En az bir aile eğitimi alan veli oranı (%)	40	25	75	60	70
Hedefe İlişkin Değerlendirmeler					
2024-2025 eğitim öğretim yılında PG 1.1.1 için performansın %100 oranında gerçekleştiği görülmektedir. 2024-2025 eğitim öğretim yılında PG 1.1.2 için performansı %70 oranında gerçekleştiği göz önünde bulundurularak ailelerin eğitim faaliyetlerine katılımının artırılması için sınıf rehber öğretmenleri aracılığıyla telefon görüşmeleri yapılması planlanmıştır.					

\* 2024-2028 dönemini kapsayan stratejik plan için 2023 yılsonu değeridir.

\*\*Her yılın ilk altı ayında, ilgili hedefe ait performans göstergelerinin performans düzeyi dikkate alınarak izlemenin yapıldığı yılın sonu itibarıyla hedeflenen değere ulaşıp ulaşılamayacağını analizi yapılır. Hedeflene değere ulaşılmasını engelleyecek hususlar ve riskler varsa değerlendirilir. Hedeflenen değere ulaşılmasını sağlayacak temel tedbirler kısaca yer verilir.

\*PG 1.1.1'in performansının hedefe etkisinin çarpımı ile PG 1.1.2'nin performansının hedefe etkisinin çarpımları sonucunun toplanmasıyla elde edilir.  $(\%100 \times \%60) + (\%70 \times \%40) = \%60 + \%28 = \%88$