

T.C  
YENİCE KAYMAKAMLIĞI  
HALK EĞİTİMİ MERKEZİ MÜDÜRLÜĞÜ

**2019-2023 STRATEJİK PLANI**



## İSTİKLALMARŞI

Korkma, sönmez bu şafaklarda yüzen al sancak;  
Sönmeden yurdumun üstünde tüten en son ocak.  
O benim milletimin yıldızıdır, parlayacak;  
O benimdir, o benim milletimindir ancak.

Çatma, kurban olayım, çehreni ey nazlı hilal!  
Kahraman ırkıma bir gül! Ne bu şiddet, bu celal?  
Sana olmaz dökülen kanlarımız sonra helal...  
Hakkıdır Hakk'a tapan milletimin istiklal!

Ben ezelden beridir hür yaşadım, hür yaşarım.  
Hangi çılgın bana zincir vuracakmış? Şaşarım!  
Kükremiş sel gibiyim, bendimi çiğner, aşarım.  
Yırtarım dağları, enginlere sığmam taşarım.

Garbın afakını sarmışsa çelik zırhlı duvar,  
Benim iman dolu göğsüm gibi serhaddim var.  
Ulusun, korkma! Nasıl böyle bir imanı boğar,  
"Medeniyet!" dediğin tek dişi kalmış canavar?

Arkadaşı Yurduma alçakları uğratma sakın.  
Siper et gövdeni, dursun bu hayasızca akın.  
Doğacaktır sana va'dettiği günler Hakk'ın...  
Kim bilir, belki yarın, belki yarından da yakın.

Bastığın yerleri "toprak!" diyerek geçme, tanı:  
Düşün altındaki binlerce kefensiz yatanı.  
Sen şehit oğlusun, incitme, yazıktır atanı:  
Verme, dünyaları alsan da, bu cennet vatanı.

Kim bu cennet vatanın uğruna olmaz ki feda?  
Şüheda fışkıracak toprağı sıksan, şüheda!  
Canı, cananı bütün varımı alsın da Huda,  
Etmesin tek vatanımdan beni dünyada cüda.

Ruhumun senden, İlahi, şudur ancak emeli:  
Değmesin mabedimin göğsüne namahrem eli.  
Bu ezanlar ezanlar-ki şahadetleri dinin temeli  
Ebedi yurdumun üstünde benim inlemeli.

O zaman vecd ile bin secde eder-varsa-taşım,  
Her cerihandan, İlahi, boşanıp kanlı yaşım,  
Fıskırır ruh-ı mücerred gibi yerden na'sım;  
O zaman yükselerek arşa değer belki başım.

Dalgalar sen de şafaklar gibi ey şanlı hilal!  
Olsun artık dökülen kanlarımın hepsi helal!  
Ebediyen sana yok, ırkıma yok izmihlal:  
Hakkıdır, hür yaşamış bayrağımın hürriyet;  
Hakkıdır, Hakk'a tapan, milletimin istiklal!

Mehmet AKİF ERSOY

*Öğretmenler;  
Yeni Nesil Sizin  
Eseriniz Olacaktır.*

*K. Atatürk*



## GENÇLİĞE HİTABE

Ey Türk gençliği! Birinci vazifen, Türk İstiklalini, Türk cumhuriyetini, İlelebet, muhafaza ve müdafaa etmektir.

Mevcudiyetinin ve istikbalinin yegane temeli budur. Bu temel, senin, en kıymetli hazinendir. İstikbalde dahi, seni, bu hazineden, mahrum etmek isteyecek, dahili ve harici, bedhahları olacaktır. Bir gün, istiklal ve cumhuriyeti müdafaa mecburiyetine düşersen, vazifeye atılmak için, içinde bulunacağın vaziyetin imkan ve şartlarını düşünmeyeceksin! Bu imkan ve şart, çok namüsaıt bir mahiyette tezahür edebilir. İstiklal ve cumhuriyetine kastedecek düşmanlar, bütün dünyada emsali görülmemiş bir galibiyetin müessesili olabilirler. Cebren ve hile ile aziz vatanın, bütün kaleleri zapt edilmiş, bütün tersanelerine girilmiş, bütün ordular dağıtılmış ve memleketin her köşesi bilfiil işgal edilmiş olabilir. Bütün bu şartlardan daha elim ve daha vahim olmak üzere, memleketin dahilinde, iktidara sahip olanlar gafflet ve dalalet ve hatta hıyanet içinde bulunabilirler. Hatta bu iktidar sahipleri şahsi menfaatlerini, müstevlerin siyasi emelleriyle tevhit edebilirler. Millet, fakr u zaruret içinde harap ve bitap düşmüş olabilir.

Ey Türk istikbalinin evladı! İşte, bu ahval ve şartlar içinde dahi, vazifen; Türk istiklal ve cumhuriyetini kurtarmaktır! Muhtaç olduğun kudret, damarlarındaki asil kanda, mevcuttur!

*K. Atatürk*

## Sunuş

“Eğitimdir ki bir milleti ya hür, bağımsız, şanlı, yüksek bir topluluk halinde yaşatır; ya da milleti esaret ve sefalete terk eder.”  
(Mustafa Kemal ATATÜRK)

Hayat boyu öğrenme beşikten mezara kadar devam eden bir süreçtir. Halk Eğitimi Merkezimiz olarak, amaç ve hedefleri önceden belli olan, belli bir strateji içinde her zaman, her yerde, herkes için eğitim anlayışıyla hizmet vermekteyiz.

Mustafa kemal Atatürk'ün yukarıda vurguladığı “eğitim” planlı, küreselleşen dünyamızda meydana gelen hızlı gelişmelere ayak uyduran; ülkemizi muasır medeniyetler seviyesinin üstüne çıkarmaya gayret sarf eden; ülkemizdeki ekonomik, sosyal ve kültürel kalkınmayı destekleyen ve hızlandırmaya çalışan; planlı, programlı ve yeniliklere açık bireyler yetiştirmek eğitim sistemimizin temel amaçları arasında yer almaktadır. Bütün kurumlar devamlılıklarını sürdürmek, kendilerini var olduğu durumdan daha iyi yerlere taşıyacak fırsatları yakalamak, muhtemel tehditlerden korunmak için geleceğini planlamak zorundadır. Ancak, planın bir araç olduğu, hedeflerin gerçekleştirilmesinde çalışanların ve uygulayıcıların üstün gayret ve kararlılıklarının önemli olduğu asla unutulmamalıdır.

Eğitim sisteminin kendisinden beklenen işlevleri yerine getirebilmesi, iyi bir planlamaya ve bu planın etkin bir şekilde uygulanmasına bağlıdır. Küreselleşen dünyamızda süregelen baş döndürücü gelişmeler ve bu gelişmelere bağlı olarak ülkemizde toplumsal, siyasal, ekonomik ve teknolojik alanlarda meydana gelen değişimler tüm kurumları olduğu gibi eğitim kurumlarını da çok yönlü olarak etkilemektedir. Eğitim öğretim kurumlarında yeni yaklaşımlar ve uygulamaların hayata geçirilmesi, küresel yarış için bir zorunluluk olarak ortaya çıkmaktadır. Bilim ve teknolojiye gelişmeler, eğitim yönetiminde kapsamlı bir yeniden yapılanma ihtiyacını ortaya çıkarmıştır. Toplumun taleplerine karşı duyarlı, katılımcılığa önem veren, hedef ve önceliklerini netleştirmiş, hesap veren, şeffaf ve etkin bir kamu yapılanmasının gereği olarak “Stratejik Yönetim” yaklaşımı benimsenmiştir. Stratejik yönetime geçişin bir aracı olan stratejik plan; kaynakların stratejik önceliklere göre dağıtılması ve uygulamaların buna göre sonuçlandırılması hususunda bir belge olacaktır. Stratejik planlama anlayışının eğitim - öğretim ve yönetimde etkin olmasını ve bir kültür olarak benimsenmesini sağlamak amacıyla Yenice Halk Eğitimi Merkezi Müdürlüğü için bir stratejik plan yapılmıştır. 2019-2023 yıllarını kapsayan stratejik planının hazırlanmasında emeği geçen kurumumuz stratejik planlama ekibine teşekkür ederim.

Yüksel BAŞ  
Halk Eğitimi Merkezi Müdürü

## İçindekiler

<b>SUNUŞ</b> .....	<b>3</b>
<b>İÇİNDEKİLER</b> .....	<b>4</b>
<b>BÖLÜM I: GİRİŞ VE PLAN HAZIRLIK SÜRECİ</b> .....	<b>6</b>
<b>BÖLÜM II: DURUM ANALİZİ</b> .....	<b>7</b>
KURUMUN KISA TANITIMI .....	7
KURUMUN MEVCUT DURUMU: TEMEL İSTATİSTİKLER.....	8
<i>Kurum Künyesi</i> .....	8
<i>Çalışan Bilgileri</i> .....	9
<i>Kurumumuz Bina ve Alanları</i> .....	10
<i>Kurs ve Kursiyer Bilgileri</i> .....	11
<i>Donanım ve Teknolojik Kaynaklarımız</i> .....	11
<i>Yıllara Göre Kursiyer Sayıları</i> .....	12
<i>Yıllara Göre Kurs Sayıları</i> .....	12
<i>Gelir ve Gider Bilgisi</i> .....	13
PAYDAŞ ANALİZİ .....	14
<i>Kursiyer Anketi Sonuçları:</i> .....	15
<i>Öğretmen Anketi Sonuçları:</i> .....	17
GZFT (GÜÇLÜ, ZAYIF, FIRSAT, TEHDİT) ANALİZİ .....	19
<i>İçsel Faktörler</i> .....	19
<i>Dışsal Faktörler</i> .....	21
GELİŞİM VE SORUN ALANLARI .....	22
<i>Gelişim ve Sorun Alanlarımız</i> .....	23
<b>BÖLÜM III: MİSYON, VİZYON VE TEMEL DEĞERLER</b> .....	<b>26</b>
MİSYONUMUZ .....	26
VİZYONUMUZ .....	26

TEMEL DEĞERLERİMİZ .....	26
<b>BÖLÜM IV: AMAÇ, HEDEF VE EYLEMLER.....</b>	<b>28</b>
TEMA I: EĞİTİM VE ÖĞRETİME ERİŞİM .....	28
<b>Stratejik Amaç 1:</b> .....	28
<i>Bölgemizdeki 18 yaş üstü vatandaşlara yönelik okuma yazma kursları açmak ve eğitim sürecini tamamlamalarını sağlamak. ....</i>	28
<i>Stratejik Hedef 1.1. Okuma yazma bilmeyen vatandaşların kurslara katılarak, süreci tamamlamalarını sağlamak. Okur yazar olan vatandaşların II. Kademe okuma yazma kurslarına katılarak, süreci tamamlamalarını sağlamak. ....</i>	28
<i>Stratejik Hedef 1.2. Açık Öğretim Lisesi ve Açık Öğretim Ortaokulu iş ve işlemlerini verimli bir şekilde yaparak kayıt ve devam oranını arttırmak. ....</i>	30
TEMA II: EĞİTİM VE ÖĞRETİMDE KALİTENİN ARTIRILMASI .....	31
<b>Stratejik Amaç 2:</b> .....	31
<i>Stratejik Hedef 2.1. Bölgenizde yaşayan vatandaşların talep ettiği sosyal-kültürel ve mesleki kurslar açmak ve devam oranını maksimuma çıkarmak. ....</i>	32
<i>Stratejik Hedef 2.2. Etkin bir rehberlik anlayışıyla, öğrencilerimizi ilgi ve becerileriyle orantılı bir şekilde üst öğrenime veya istihdama hazır hale getiren daha kaliteli bir kurum yapısına geçilecektir. ....</i>	33
TEMA III: KURUMSAL KAPASİTE .....	34
<b>Stratejik Amaç 3:</b> .....	34
<i>Stratejik Hedef 3.1. Kurumumuzun fiziki, teknolojik ve beşeri kaynaklarını, değişen ve gelişen koşullara uygun hale getirerek güçlendirmek. ....</i>	34
<b>V. BÖLÜM: MALİYETLENDİRME .....</b>	<b>36</b>
<b>VI. BÖLÜM: İZLEME VE DEĞERLENDİRME .....</b>	<b>36</b>
<b>EKLER: .....</b>	<b>37</b>

## BÖLÜM I: GİRİŞ ve PLAN HAZIRLIK SÜRECİ

2019-2023 dönemi stratejik plan hazırlanması süreci Üst Kurul ve Stratejik Plan Ekibinin oluşturulması ile başlamıştır. Ekip tarafından oluşturulan çalışma takvimi kapsamında ilk aşamada durum analizi çalışmaları yapılmış ve durum analizi aşamasında paydaşlarımızın plan sürecine aktif katılımını sağlamak üzere paydaş anketi, toplantı ve görüşmeler yapılmıştır.

Durum analizinin ardından geleceğe yönelim bölümüne geçilerek okulumuzun amaç, hedef, gösterge ve eylemleri belirlenmiştir. Çalışmaları yürüten ekip ve kurul bilgileri altta verilmiştir.

### STRATEJİK PLAN ÜST KURULU

Üst Kurul Bilgileri		Ekip Bilgileri	
Adı Soyadı	Unvanı	Adı Soyadı	Unvanı
Yüksel BAŞ	Müdür	Ersan ARMUTÇU	Müdür Yardımcısı
Hidayet KAPLAN	Müdür Yardımcısı	Hatice DEDE	Öğretmen
Fatma Mutlu ÜNSAL	Öğretmen	Fatma ZENGİN	Öğretmen
Semanur UÇAN	Okul Aile Birliği Üyesi	Sevda ŞENTÜRK	Öğretmen
Hakime KILIÇ	Okul Aile Birliği Üyesi		

## BÖLÜM II: DURUM ANALİZİ

Durum analizi bölümünde kurumumuzun mevcut durumu ortaya konularak neredeyiz sorusuna yanıt bulunmaya çalışılmıştır.

Bu kapsamda kurumumuzun kısa tanıtımı, kurum künyesi ve temel istatistikleri, paydaş analizi ve görüşleri ile kurumumuzun Güçlü Zayıf Fırsat ve Tehditlerinin (GZFT) ele alındığı analize yer verilmiştir.

### **Kurumun Kısa Tanıtımı**

Yenice Halk Eğitimi Merkezi Müdürlüğü ilçemiz ilk defa pazaryeri Belediye dükkânlarında Ali Naki YILMAZ Müdürlüğünde 1 idare odası 1 derslik ile 1970 yılında açılmıştır. Açıldığı bu tarihten itibaren amaçları doğrultusunda çevresine hizmet ederek 1977 yılına kadar bu binada Eğitim ve Öğretim devam etmiştir. 1977 yılında Belediye Oto garaj üzerine taşınmış, 1980 yılına kadar bu binada Eğitim ve Öğretime devam ederken şimdi ki Türk Hava Kurumu binasına geçmiş, 1990 yılına kadar 10 yıl boyunca bu binada hizmet vermiştir.

1990 Yılında Yeşilyurt ilkokulunun Ortaokul bünyesine alınması ile boşalan Yeşilyurt İlkokulu İlçe Milli Eğitim Müdürlüğü ile birlikte Halk Eğitimi Merkezi Müdürlüğüne verilmiştir.

1995 yılında Halk Eğitimi Merkezi Müdürlüğü Belediye Oto garaj üzerine taşınmıştır. 2003 yılında Meslek Yüksek Okulu'nun kendi binasına taşınmasıyla İlçe Milli Eğitim Müdürlüğü ile Halk Eğitimi Merkezi Müdürlüğü eski Yeşilyurt İlkokuluna tekrar taşınmışlardır. Şu anda 1 Müdür, 2 Müdür Yardımcısı, 4 Kadrolu öğretmen, 13 Kadrosuz Usta Öğretici ve 1 Sürekli İşçi ile Yenice halkına hizmet vermektedir.

2019 yılında İlçe Milli Eğitim Müdürlüğünün yeni yapılan Hükümet Konağına taşınmasıyla, binanın tamamı kurumumuz tarafından kullanılmaktadır.

## Kurumun Mevcut Durumu: Temel İstatistikler

### Kurum Künyesi

Kurumumuzun temel girdilerine ilişkin bilgiler altta yer alan kurum künyesine ilişkin tabloda yer almaktadır.

#### Temel Bilgiler Tablosu- Kurum Künyesi

İli: Çanakkale		İlçesi: Yenice			
Adres:	Yeni Mah. Ortaokul Sk.	Coğrafi Konum (link):	Enlem: 39.929066 Boylam: 27.254784		
Telefon Numarası:	( 0 286 ) 474 30 06	Faks Numarası:	( 0 286 ) 474 30 06		
e- Posta Adresi:	137564@meb.k12.tr	Web sayfası adresi:	yenicehem17.meb.k12.tr		
Kurum Kodu:	137564	Öğretim Şekli:	Tam Gün Tam Yıl		
Okulun Hizmete Giriş Tarihi: 1970		Toplam Çalışan Sayısı:	25		
Kursiyer Sayısı: (31.12.2019 itibariyle)	Kadın	733	Öğretmen Sayısı	Kadın	4 kadrolu, 11 ücretli öğretmen
	Erkek	657		Erkek	6 ücretli öğretmen
	Toplam	1390		Toplam	21
Derslik Başına Düşen Kursiyer Sayısı		30	Şube Başına Düşen Öğrenci Sayısı		:Şube bulunmamaktadır.
Öğretmen Başına Düşen Kursiyer Sayısı		55	Şube Başına 30'dan Fazla Öğrencisi Olan Şube Sayısı		: Şube bulunmamaktadır.
Öğrenci Başına Düşen Toplam Gider Miktarı:		35,18	Öğretmenlerin Kurumdaki Ortalama Görev Süresi		4 yıl



## Çalışan Bilgileri

Kurumumuzun çalışanlarına ilişkin bilgiler altta yer alan tabloda belirtilmiştir.

### Çalışan Bilgileri Tablosu

Unvan	Erkek	Kadın	Toplam
Kurum Müdürü ve Müdür Yardımcısı	3	-	3
Sınıf Öğretmeni	-	-	0
Branş Öğretmeni	3	18	21
Rehber Öğretmen	-	-	0
İdari Personel	-	-	0
Yardımcı Personel	1	-	1
Güvenlik Personeli	-	-	0
<b>Toplam Çalışan Sayıları</b>	<b>7</b>	<b>18</b>	<b>25</b>

## Kurumumuz Bina ve Alanları

Kurumumuzun binası ile açık ve kapalı alanlarına ilişkin temel bilgiler altta yer almaktadır.

### Kurum Yerleşkesine İlişkin Bilgiler

Kurum Bölümleri		Özel Alanlar	Var	Yok
Kurum Kat Sayısı	1	Çok Amaçlı Salon		x
Derslik Sayısı	5	Çok Amaçlı Saha		x
Derslik Alanları (m2)	100	Kütüphane		x
Kullanılan Derslik Sayısı	5	Fen Laboratuvarı		x
Şube Sayısı	Yok	Bilgisayar Laboratuvarı	x	
İdari Odaların Alanı (m2)	50	İş Atölyesi(Giyim)	x	
Öğretmenler Odası (m2)	Yok	Beceri Atölyesi		x
Okul Oturum Alanı (m2)	600	Pansiyon		x
Okul Bahçesi (Açık Alan)(m2)	245			
Okul Kapalı Alan (m2)	600			
Sanatsal, bilimsel ve sportif amaçlı toplam alan (m <sup>2</sup> )	Yok			
Kantin (m2)	Yok			
Tuvalet Sayısı	2			
<b>Diğer (.....)</b>				

## Kurs ve Kursiyer Bilgileri

Kurumumuzda açılan kursların kursiyer sayıları alttaki tabloda verilmiştir.

<b>Kurs Tipi</b>	<b>Kadın</b>	<b>Erkek</b>	<b>Toplam</b>
Genel	368	288	656
Mesleki ve Teknik	500	478	978

\*01.09.2019-31.12.2019 tarihleri arasındaki sayılardır.

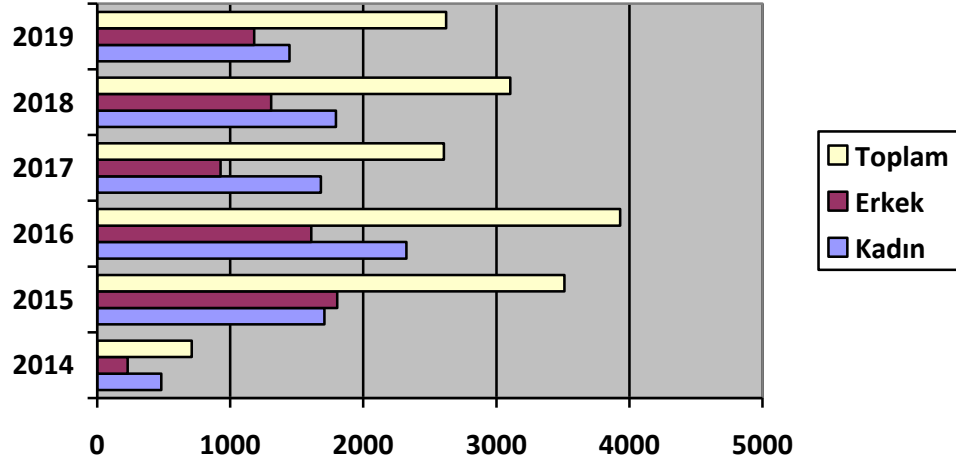
## Donanım ve Teknolojik Kaynaklarımız

Teknolojik kaynaklar başta olmak üzere okulumuzda bulunan çalışır durumdaki donanım malzemesine ilişkin bilgiye alttaki tabloda yer verilmiştir.

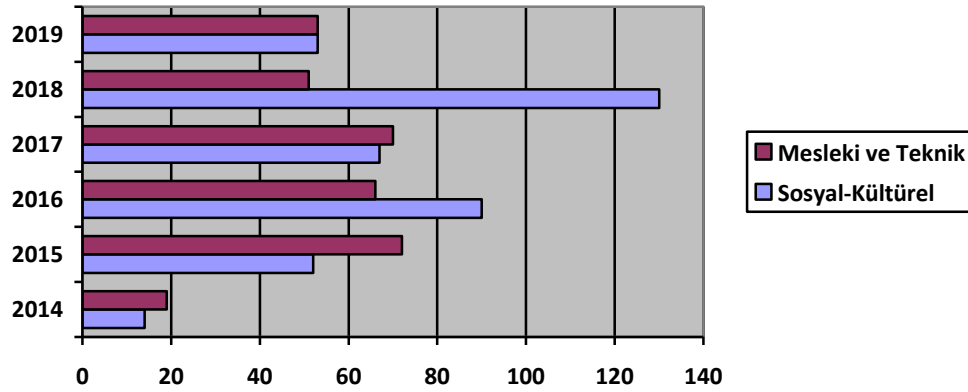
### Teknolojik Kaynaklar Tablosu

Akıllı Tahta Sayısı	-	TV Sayısı	-
Masaüstü Bilgisayar Sayısı	19	Yazıcı Sayısı	3
Taşınabilir Bilgisayar Sayısı	1	Fotokopi Makinası Sayısı	1
Projeksiyon Sayısı	3	İnternet Bağlantı Hızı	16 Mbps

## Yıllara Göre Kursiyer Sayıları



## Yıllara Göre Kurs Sayıları



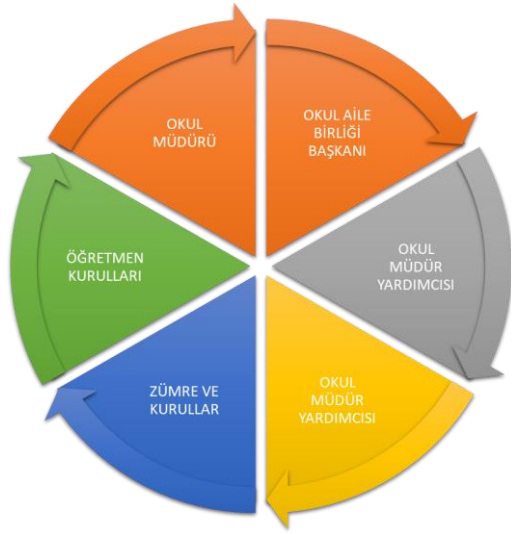
## Gelir ve Gider Bilgisi

Kurumumuzun genel bütçe ödenekleri, okul aile birliđi gelirleri ve diđer katkılarda dâhil olmak üzere gelir ve giderlerine ilişkin son üç yıl gerçekleşme bilgileri alttaki tabloda verilmiştir.

<b>Yıllar</b>	<b>Gelir Miktarı</b>	<b>Gider Miktarı</b>
2017	274.191,26	268.222,43
2018	178.246,22	185.352,97
2019	288.185,18	295.106,87

## PAYDAŞ ANALİZİ

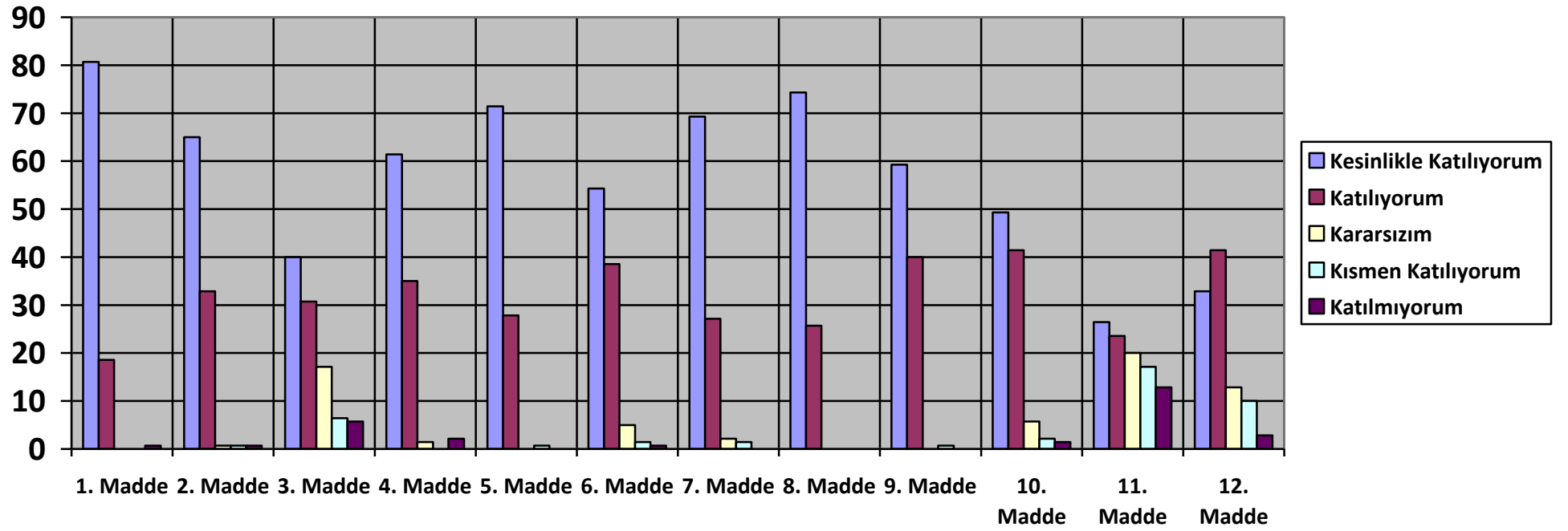
Kurumumuzun temel paydaşları kursiyer ve öğretmen olmakla birlikte eğitimin dışsal etkisi nedeniyle kurum çevresinde etkileşim içinde olunan geniş bir paydaş kitlesi bulunmaktadır. Paydaşlarımızın görüşleri anket, toplantı, dilek ve istek kutuları, elektronik ortamda iletilen önerilerde dâhil olmak üzere çeşitli yöntemlerle sürekli olarak alınmaktadır.



Paydaş anketlerine ilişkin ortaya çıkan temel sonuçlara altta yer verilmiştir:

Kursiyer Anketi Sonuçları:

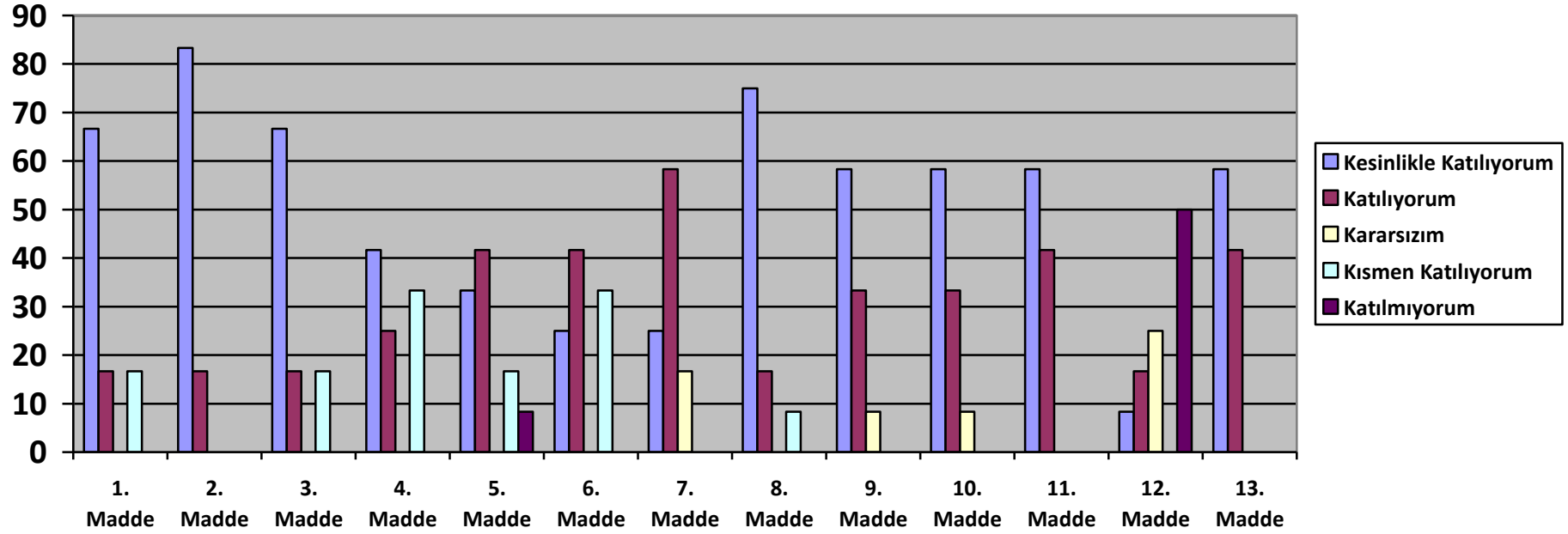
Sıra No	MADDELER	KATILMA DERECESİ				
		Kesinlikle Katılıyorum	Katılıyorum	Kararsızım	Kısmen Katılıyorum	Katılmıyorum
1	Öğretmenlerimle ihtiyaç duyduğumda rahatlıkla görüşebilirim.	%80,71	%18,57			%0,71
2	Kurum müdürü ile ihtiyaç duyduğumda rahatlıkla konuşabiliyorum.	%65	%32,86	%0,71	%0,71	%0,71
3	Kurumun rehberlik servisinden yeterince yararlanabiliyorum.	%40	%30,71	%17,14	%6,43	%5,71
4	Kuruma ilettiğimiz öneri ve isteklerimiz dikkate alınır.	%61,43	%35	%1,43		%2,14
5	Kurumda kendimi güvende hissediyorum.	%71,43	%27,86		%0,71	
6	Kurumda kursiyerlerle ilgili alınan kararlarda bizlerin görüşleri alınır.	%54,29	%38,57	%5	%1,43	%0,71
7	Öğretmenler yeniliğe açık olarak derslerin işlenişinde çeşitli yöntemler kullanmaktadır.	%69,29	%27,14	%2,14	%1,43	
8	Derslerde konuya göre uygun araç gereçler kullanılmaktadır.	%74,29	%25,71			
9	Teneffüslerde ihtiyaçlarımı giderebiliyorum.	%59,29	%40		%0,71	
10	Kurumun içi ve dışı temizdir.	%49,29	%41,43	%5,71	%2,14	%1,43
11	Kurumun binası ve diğer fiziki mekânlar yeterlidir.	%26,43	%23,57	%20	%17,14	%12,86
12	Kurumumuzda yeterli miktarda sanatsal ve kültürel faaliyetler düzenlenmektedir.	%32,86	%41,43	%12,86	%10	%2,86





Öğretmen Anketi Sonuçları:

Sıra No	MADDELER	KATILMA DERECESESİ				
		Kesinlikle Katılıyorum	Katılıyorum	Kararsızım	Kısmen Katılıyorum	Katılmıyorum
1	Kurumumuzda alınan kararlar, çalışanların katılımıyla alınır.	%66,67	%16,67		%16,67	
2	Kurumdaki tüm duyurular çalışanlara zamanında iletilir.	%83,33	%16,67			
3	Her türlü ödüllendirmede adil olma, tarafsızlık ve objektiflik esastır.	%66,67	%16,67		%16,67	
4	Kendimi, kurumun değerli bir üyesi olarak görürüm.	%41,67	%25		%33,33	
5	Çalıştığım kurum bana kendimi geliştirme imkânı tanımaktadır.	%33,33	%41,67		%16,67	%8,33
6	Kurum, teknik araç ve gereç yönünden yeterli donanıma sahiptir.	%25	%41,67		%33,33	
7	Kurumda çalışanlara yönelik sosyal ve kültürel faaliyetler düzenlenir.	%25	%58,33	%16,67		
8	Kurumda öğretmenler arasında ayırım yapılmamaktadır.	%75	%16,67		%8,33	
9	Kurumumuzda yerelde ve toplum üzerinde olumlu etki bırakacak çalışmalar yapmaktadır.	%58,33	%33,33	%8,33		
10	Yöneticilerimiz, yaratıcı ve yenilikçi düşüncelerin üretilmesini teşvik etmektedir.	%58,33	%33,33	%8,33		
11	Yöneticiler, okulun vizyonunu, stratejilerini, iyileştirmeye açık alanlarını vs. çalışanlarla paylaşır.	%58,33	%41,67			
12	Kurumumuzda sadece öğretmenlerin kullanımına tahsis edilmiş yerler yeterlidir.	%8,33	%16,67	%25		%50
13	Alanıma ilişkin yenilik ve gelişmeleri takip eder ve kendimi güncellerim.	%58,33	%41,67			



## GZFT (Güçlü, Zayıf, Fırsat, Tehdit) Analizi

### AÇIKLAMA

Kurumumuzun temel istatistiklerinde verilen kurum künyesi, çalışan bilgileri, bina bilgileri, teknolojik kaynak bilgileri ve gelir gider bilgileri ile paydaş anketleri sonucunda ortaya çıkan sorun ve gelişime açık alanlar iç ve dış faktör olarak değerlendirilerek GZFT tablosunda belirtilmiştir. Dolayısıyla olguyu belirten istatistikler ile algıyı ölçen anketlerden çıkan sonuçlar tek bir analizde birleştirilmiştir.

Kurumun güçlü ve zayıf yönleri donanım, malzeme, çalışan, iş yapma becerisi, kurumsal iletişim gibi çok çeşitli alanlarda kendisinden kaynaklı olan güçlülükleri ve zayıflıkları ifade etmektedir ve ayrımda temel olarak kurum müdürü/müdürlüğü kapsamından bakılarak iç faktör ve dış faktör ayrımı yapılmıştır.

### İçsel Faktörler

#### Güçlü Yönler

Kursiyerler	Kursiyerlerin kurs merkezlerine ulaşımının kolay olması Kursiyerlerin ihtiyaçlarına ve taleplerine yönelik kursların açılması
Çalışanlar	Kurum çalışanları arasında iletişimin ve iş birliğinin iyi olması Kurum çalışanlarının deneyimli, alanında uzman, yeniliğe ve gelişime açık olması
Bina ve Yerleşke	Kurum binamızın merkezi bir konumda olması
Donanım	Kurumumuz güvenlik kameraları ile 24 saat izlenmektedir. Biri sınıfta biri bilgisayar laboratuvarında olmak üzere iki adet projeksiyon cihazı ile dersler daha etkin işlenmektedir.
Bütçe	Genel bütçe ve Okul Aile Birliğinden maddi destek alınması

Yönetim Süreçleri	Kurum işleyişinin gereğine göre planlanması
İletişim Süreçleri	Diğer kamu kurum ve kuruluşları ile iletişimin kolay ve sürekli olması

### Zayıf Yönler

Kursiyerler	Kursiyerlerin yetişkin olması sebebiyle ders saatlerinin ve kurs süresinin uzun gelmesi, neticesinde devamsızlık yapılması
Çalışanlar	Birçok merkezde ve köylerde kurs açıldığından, eğiticilerin sürekli bir araya gelememesi Merkez binamızda temizlik ve yardımcı personel eksikliği
Bina ve Yerleşke	Birden fazla kurs için kullanılacak çok amaçlı salonun olmaması Binamızın depo, kitaplık vb. alanlarının yetersiz gelmesi
Donanım	Birçok merkezde kurs açıldığından, bazı kurs merkezlerinde derslerin işlenmesinde yardımcı olacak donanımların(projeksiyon cihazı, yazı tahtası, bilgisayar vb.) olmaması
Bütçe	Kurs merkezlerinin fazla olması ve yapılan etkinlikler sebebiyle giderlerin artması
Yönetim Süreçleri	Eğitici görevlendirmesindeki kriterlere uygun kişiler bulunamadığı için bazı kursların talep olmasına rağmen açılmaması
İletişim Süreçleri	E yaygın otomasyon sisteminin vatandaşlar tarafından yeterince kullanılmaması

## Dışsal Faktörler

### Fırsatlar

Politik	Bakanlığımızın eğitim alanında yenilikçi kararları
Ekonomik	Genel müdürlüğümüzün yapılan çalışmalar için kaynak ayırması
Sosyolojik	Toplumun her kesiminden vatandaşlarımızın ilgi ve ihtiyaçlarına ve her yaşa uygun kurslarımızın bulunması
Teknolojik	Kursiyerlerin E yaygın otomasyon sistemi sayesinde kurslara çevrimiçi başvuru yapabilmesi
Mevzuat-Yasal	Hayat Boyu Öğrenme Kurumları Yönetmeliği ve yaygın eğitim programları çağın gereğine göre güncellenmesi
Ekolojik	Kurumumuz bünyesinde açılan kurslarda vatandaşlara geri dönüşüm, atık yağ ve diğer geri dönüştürülemeyen atıklar hakkında bilgilendirme yapılmaktadır.

### Tehditler

Politik	
Ekonomik	Kurs merkezlerinin fazla olmasından kaynaklanan personel giderleri
Sosyolojik	Aynı kursa toplumun değişik sosyo kültürel özelliklerine sahip birçok kursiyerin katılması
Teknolojik	Kurs merkezlerinde teknolojik donanımın yeterli seviyede olmaması
Mevzuat-Yasal	Kurs açmak için gerekli asgari kursiyer sayısının ve eğitici niteliklerinin küçük ilçeler için kurs açmayı zorlaştırması
Ekolojik	Kursiyerleri olumsuz etkileyebilecek çevresel faktörlerin olması ve ilçemizin coğrafi özelliklerinden dolayı kurs merkezlerinin dağınık olması

## Gelişim ve Sorun Alanları

### AÇIKLAMA

Gelişim ve sorun alanları analizi ile GZFT analizi sonucunda ortaya çıkan sonuçların planın geleceğe yönelim bölümü ile ilişkilendirilmesi ve buradan hareketle hedef, gösterge ve eylemlerin belirlenmesi sağlanmaktadır.

Gelişim ve sorun alanları ayırımında eğitim ve öğretim faaliyetlerine ilişkin üç temel tema olan Eğitime Erişim, Eğitimde Kalite ve Kurumsal Kapasite kullanılmıştır.

- ❖ Eğitime erişim, kursiyerin eğitim faaliyetine erişmesi ve tamamlamasına ilişkin süreçleri;
- ❖ Eğitimde kalite, kursiyerin akademik başarısı, sosyal ve bilişsel gelişimi ve istihdamı da dâhil olmak üzere eğitim ve öğretim sürecinin hayata hazırlama evresini;
- ❖ Kurumsal kapasite ise kurumsal yapı, kurum kültürü, donanım, bina gibi eğitim ve öğretim sürecine destek mahiyetinde olan kapasiteyi belirtmektedir.

<b>Eğitime Erişim</b>	<b>Eğitimde Kalite</b>	<b>Kurumsal Kapasite</b>
Kurumlaşma Oranı	Akademik Başarı	Kurumsal İletişim
Kuruma Devam/ Devamsızlık	Sosyal, Kültürel ve Fiziksel Gelişim	Kurumsal Yönetim
Kuruma Uyum, Oryantasyon	İstihdam Edilebilirlik ve Yönlendirme	Bina ve Yerleşke
Özel Eğitime İhtiyaç Duyan Bireyler	Öğretim Yöntemleri	Donanım
Yabancı Öğrenciler	Ders araç gereçleri	Temizlik, Hijyen
Hayat Boyu Öğrenme		İş Güvenliği, Kurum Güvenliği

## Gelişim ve Sorun Alanlarımız

<b>1.TEMA: EĞİTİM VE ÖĞRETİME ERİŞİM</b>	
1	E-yaygın otomasyon sistemi ile veya kurumumuzdan bireysel başvuru yöntemiyle vatandaşlarımız kurslarımıza başvuru yapabilmektedir.
2	Kurslara katılan kursiyerlerimizin kurs süresinin 1/5 oranında devamsızlık hakları vardır. Bu süreden daha fazla devamsızlık yapmaları durumunda başarısız olarak değerlendirilmektedir.
3	Her yaştaki ve her eğitim düzeyindeki bireylerimizin katılabileceği kurslarımız bulunmaktadır. Her hangi bir kursa en az 12 kursiyerin başvurması halinde kurs başlatılmaktadır.
4	Bazı kurslara en az 12 kişi başvurmasına rağmen derse girebilecek alan öğretmeni bulunamamasından dolayı kurs başlatılamamaktadır.
5	Bazı kurslarda yaş ve eğitim seviyesi çok farklı kursiyerler bir arada bulunmaktadır. Kursiyerlerin hazır bulunuşluk düzeyi farklı olduğundan derslerin işlenişini zorlaştırmaktadır.
6	Okuma yazma bilmeyen vatandaşlarımız tespit edilip gerek merkezimizde gerekse köylerde okuma yazma kursları açılmaktadır.
7	Çeşitli sebeplerle öğrenimini tamamlayamamış vatandaşlarımız Açık Öğretim Ortaokulu'na ve Açık Öğretim Lisesi'ne kaydedilmektedir. Bu vatandaşlarımıza gerekli bilgilendirme ve hatırlatmalar sürekli olarak yapılmaktadır.
8	Ortaöğretimden mezun olan öğrencilerimize yönelik destekleme ve yetiştirme(üniversite hazırlık) kursları açılmaktadır.
9	Bazı kurslara başvuran sayısı çok olmasına rağmen katılan sayısı ve kursu başarıyla tamamlayan sayısı az olmaktadır. Bu, kurs süresinin gereğinden fazla olması veya ders zamanının tüm kursiyerlere uygun olmamasından kaynaklanmaktadır.
10	Kurslarımızın tanıtımı ilçemizin çeşitli yerlerine dağıttığımız afişlerle, belediye ilanlarıyla, web sitemiz aracılığıyla yapılmaktadır.

<b>2.TEMA: EĞİTİM VE ÖĞRETİMDE KALİTE</b>	
1	Vatandaşlarımızın talep ettiği kurslar için eğiticiler kadrolu öğretmenlerimiz, kadrosu diğer kamu kurumlarında olan personel veya ücretli usta öğretici olarak görevlendirilmektedir.
2	Kurs bitiminde Hayat Boyu Öğrenme Genel Müdürlüğü'nün web adresindeki kursiyer ve eğitici anketleri uygulanmaktadır.
3	Mesleki ve Teknik kurslarımızı başarıyla bitiren kursiyerlerimiz iş imkânı bulabilmekte ve ya kendisi üretim yapıp aile ekonomisine katkıda bulunabilmektedir.
4	Her eğitim öğretim yılı sonunda düzenlenen kurslarla ilgili faaliyetler (bindallı yarışması, konser, tiyatro, sergi vb.) düzenlenmektedir.
5	Kursiyerlerle ve eğiticilerimizle il içi ve il dışına kültürel geziler yapılmaktadır.
6	Ulusal düzeyde yapılan yarışmalara katılmakta ve zaman zaman dereceye girmekteyiz.
7	Aktif kurslarımızdaki kursiyerlerimize zaman zaman eğitici seminerler(obezite, kanser, soba zehirlenmesi vb.) verilmektedir.
8	Kurumumuzun kendine ait bir binası bulunmadığından dolayı bazı sosyal alanlara(öğretmenler odası, toplantı salonu, çok amaçlı salon vb.) ihtiyaç vardır.
9	Öğretmenlerimizin motivasyonunu arttırmak ve iletişimi güçlü tutmak için düzenli aralıklarla toplantılar ve etkinlikler yapılmaktadır.
10	Açılan kurslarda ilçemizdeki diğer kurum, kuruluş ve STK'larla işbirliği yapılmaktadır.
11	Yılda en az iki defa olmak üzere ilçe kaymakamı başkanlığında, ilçedeki tüm kurum ve daire amirlerini katılımıyla İlçe Hayat Boyu Öğrenme Komisyonu toplantısı yapılmaktadır.
12	Kurumumuzun resmi web sitesi(yenicehem17.meb.k12.tr) aracılığıyla yapılan etkinlikler güncel olarak paylaşılmaktadır.
13	Kurs merkezlerimizin bakım ve onarımları düzenli olarak yapılmaktadır.
14	Öğretmenlerimizin kişisel ve mesleki gelişimlerini arttırmak için hizmet içi eğitimlere yönlendirilmektedir.
15	Kurumumuzda yardımcı hizmetler personeli yetersiz kalmakta, bu alanda personele ihtiyacımız bulunmaktadır.



<b>3.TEMA: KURUMSAL KAPASİTE</b>	
<b>1</b>	Kurum binamız yetersiz olup, açılan kurslarda ilçe merkez ve köylerde farklı mekânlar kurs merkezi olarak kullanılmaktadır.
<b>2</b>	Yapılan etkinliklerde(tiyatro, konser vb.) diğer kurumlara ait alanlar kullanılmaktadır.
<b>3</b>	Açılan kurslarda iş sağlığı ve güvenlik tedbirleri alınarak, kursa uygun mekânlar kullanılmaktadır.
<b>4</b>	İlçe merkezinde düzenlenen kurslara köyden gelenler hariç, ulaşım sorunu yaşanmamaktadır.
<b>5</b>	Düzenlenen kurslarda teknolojiden imkanlar dahilinde maksimum faydalanılmaktadır.
<b>6</b>	Kurum binamız güvenlik kamerası sistemiyle 7 gün 24 saat izlenmekte ve kayıt altına alınmaktadır.
<b>7</b>	İlçemizdeki diğer okul ve kurumlarla yazışmalar Doküman Yönetim Sistemi aracılığıyla elektronik olarak yapılmaktadır.
<b>8</b>	Açılan bütün kursların denetimleri düzenli ve sürekli olarak yapılmaktadır.
<b>9</b>	E-yaygın otomasyon sisteminden birçok rapor ve istatistik elde edilebilmektedir.
<b>10</b>	Kurum web sitemizdeki bilgiler sürekli güncel tutulmaktadır.
<b>11</b>	Kurum çalışanları arasında anlık mesajlaşma programları ile sürekli iletişim sağlanmaktadır.

## BÖLÜM III: MİSYON, VİZYON VE TEMEL DEĞERLER

Kurum Müdürlüğümüzün misyon, vizyon, temel ilke ve değerlerinin oluşturulması kapsamında öğretmenlerimiz, öğrencilerimiz, velilerimiz, çalışanlarımız ve diğer paydaşlarımızdan alınan görüşler sonucunda stratejik plan hazırlama ekibi tarafından oluşturulan Misyon, Vizyon, Temel Değerler; Okulumuz üst kuruluna sunulmuş ve üst kurul tarafından onaylanmıştır.

### MİSYONUMUZ

Öğrenen topluma dönüşüm sürecinde beşikten mezara kadar rehberlik hizmeti sunan; bireyin bilgi, şuur ve yetkinliklerini geliştirerek insanlığın kalkınmasında sorumluluk almasını destekleyen; belgelendirilebilen, izlenebilen kaliteli eğitimler sunmak.

### VİZYONUMUZ

Hayata mutlu bireyler hazırlamak için her zaman, her yerde, herkese eğitim.

### TEMEL DEĞERLERİMİZ

- 1-Atatürk İlke ve İnkılaplarını hayata geçirmek önceliğimizdir,
- 2- İnsanlarla olan ilişkilerimizde hoşgörüyü esas alırız,
- 3- Başkalarının başarılarını takdir eder ve destek oluruz,
- 4- Eleştirilere ve önerilere açığız,
- 5- Hedefimize hız kesmeden ulaşmaya çalışırız,
- 6- Çalışmalarımızı toplumun tamamının yararlanabileceği şekilde yürütürüz,

- 7- Aldığımız kararların gereğini yerine mutlaka getiririz,
- 8- Başarıya asla sınır koymayız,
- 9- Örgün eğitim ile birbirimizi tamamlayacak ve destekleyecek şekilde çalışırız,
- 10- Çalışmalarımızda bireylerin ve toplumun ihtiyaçlarını göz önüne alırız,
- 11- Çalışanları tanır, yetenekleri geliştirir, fikirlerine değer verir ve yeni fikir üretimini destekleriz.
- 12- Kendimize güveniriz ve davranışlarımızda tutarlıyız,
- 13- Tüm çalışma ve etkinliklerimizi bireylerin hayatları boyunca yararlanabilecekleri biçimde düzenleriz,
- 14- Olayları bütüncül yaklaşımla çözümleriz,
- 15- İnsan yaşamını bir değer olarak kabul eder ve insan haklarına saygı duyarız,
- 16- Program ve uygulamalarımızı bilimsel araştırmalara dayalı olarak sürekli geliştirir ve uygularız,
- 17- Çalışmalarımızı üretkenliğe ağırlık vererek planlarız,
- 18- Programlarımızı çevrenin ve ülkenin ihtiyaçlarına göre sürekli yeniler, geliştiririz,
- 19- Bireylerin ve toplumun etkinliklerimizin tamamını isteyerek katılmalarını sağlar, gönüllülüğü esas alırız,
- 20- Amaçlarımıza ulaşmak için çalışmalarımızı evde, çevrede, işyerlerinde, her yerde ve her fırsatta sürdürürüz.
- 21- Aynı alanda hizmet yürüten çeşitli kamu, özel ve gönüllü kuruluşlar ile eşgüdüm içinde çalışarak etkinlik ve verimliliğimizi arttırırız.

## BÖLÜM IV: AMAÇ, HEDEF VE EYLEMLER

### TEMA I: EĞİTİM VE ÖĞRETİME ERİŞİM

Eğitim ve öğretime erişim kurumlaşma, devam ve devamsızlık, kuruma uyum ve oryantasyon, özel eğitime ihtiyaç duyan bireylerin eğitime erişimi, yabancı öğrencilerin eğitime erişimi ve hayat boyu öğrenme kapsamında yürütülen faaliyetlerin ele alındığı temadır.

#### Stratejik Amaç 1:

Bölgemizdeki 18 yaş üstü vatandaşlara yönelik okuma yazma kursları açmak ve eğitim sürecini tamamlamalarını sağlamak.

*Stratejik Hedef 1.1.* Okuma yazma bilmeyen vatandaşların kurslara katılarak, süreci tamamlamalarını sağlamak. Okur yazar olan vatandaşların II. Kademe okuma yazma kurslarına katılarak, süreci tamamlamalarını sağlamak.

#### Performans Göstergeleri

No	PERFORMANS GÖSTERGESİ	Mevcut	HEDEF				
		2018	2019	2020	2021	2022	2023
<b>PG.1.1.a</b>	Okuma-Yazma I. Kademe Seviye Tespit Sınavı	15	18	20	23	25	28
<b>PG.1.1.b</b>	Okuma-Yazma II. Kademe Seviye Tespit Sınavı	5	6	7	8	9	10
<b>PG.1.1.c</b>	Yoğunlaştırılmış Temel Düzey Okuma Yazma Eğitim Programı	49	6	7	8	9	10

## Eylemler

No	Eylem İfadesi	Eylem Sorumlusu	Eylem Tarihi
1.1.1.	Bölgemizde bulunan okuma yazma bilmeyen vatandaşların tespiti çalışması yapılacaktır.	Müdür, Müdür Yardımcısı	Yıl boyu
1.1.2	Hiç okula gitmeyip okuryazar olan vatandaşlara Seviye Tespit Sınavı yapılacaktır.	Müdür, Müdür Yardımcısı	Yıl boyu
1.1.3	Okuryazar olan vatandaşların II. Kademe okuma yazma kurslarına katılıp, ilkokul seviyesinde eğitim almaları sağlanacaktır.	Müdür, Müdür Yardımcısı	Yıl boyu
1.1.4	Tespit edilen okuma yazma bilmeyen vatandaşlara buldukları yerde mümkün olan en iyi koşullarda kurslar açılacaktır.	Müdür, Müdür Yardımcısı	Yıl boyu

*Stratejik Hedef 1.2.* Açık Öğretim Lisesi ve Açık Öğretim Ortaokulu iş ve işlemlerini verimli bir şekilde yaparak kayıt ve devam oranını arttırmak.

### Performans Göstergeleri

No	PERFORMANS GÖSTERGESİ	Mevcut	HEDEF				
		2018	2019	2020	2021	2022	2023
<b>PG.1.2.a</b>	Açık Öğretim Lisesi'ne kayıtlı birey sayısı	395	420	450	475	500	525
<b>PG.1.2.b</b>	Açık Öğretim Ortaokulu'na kayıtlı birey sayısı	100	105	110	115	120	125
<b>PG.1.2.c.</b>	Açık Öğretim Lisesi'ni tamamlayan birey oranı(%)	%11,6	%13	%15	%18	%20	%22
<b>PG.1.2.d.</b>	Açık Öğretim Ortaokulu'nu tamamlayan birey oranı(%)	%37,5	%40	%42	%44	%47	%50
<b>PG.1.2.e.</b>	Aktif Açık Öğretim Lisesi öğrenci sayısı	151	180	210	240	270	300
<b>PG.1.2.f.</b>	Aktif Açık Öğretim Ortaokulu öğrenci sayısı	14	20	25	30	35	40
<b>PG.1.2.h.</b>	Silk ve Donuk Açık Öğretim Lisesi öğrenci sayısı	244	210	180	150	125	100
<b>PG.1.2.i.</b>	Donuk Açık Öğretim Ortaokulu öğrenci sayısı	86	80	75	70	65	60

## Eylemler

No	Eylem İfadesi	Eylem Sorumlusu	Eylem Tarihi
1.2.1.	Açık Öğretim Lisesi ve Ortaokulu Yeni Kayıt ve Kayıt Yenileme işlemleri yapılacaktır.	Müdür, Müdür Yardımcısı	Açık Öğretim Okullarının belirttiği tarihlerde
1.2.2	Açık Öğretime kayıtlı olan bireylere kayıt yenileme ve sınav tarihleri hakkında hatırlatma yapılacaktır.	Müdür, Müdür Yardımcısı	Açık Öğretim Okullarının belirttiği tarihlerde
1.2.3	Yeni kayıt yapan öğrencilerin belgeleri taranıp sisteme yüklenecektir.	Müdür, Müdür Yardımcısı	Açık Öğretim Okullarının belirttiği tarihlerde
1.2.4	Yeni kayıt ve kayıt yenileme yapan öğrencilere seçmiş oldukları derslerin kitapları teslim edilecektir.	Müdür, Müdür Yardımcısı	Yıl boyu

## TEMA II: EĞİTİM VE ÖĞRETİMDE KALİTENİN ARTIRILMASI

Eğitim ve öğretimde kalitenin artırılması başlığı esas olarak eğitim ve öğretim faaliyetinin hayata hazırlama işlevinde yapılacak çalışmaları kapsamaktadır.

Bu tema altında ders başarıları ve kazanımları, disiplin sorunları, kursiyerlerin bilimsel, sanatsal, kültürel ve sportif faaliyetleri ile istihdam ve meslek edindirmeye yönelik rehberlik ve diğer mesleki faaliyetler yer almaktadır.

### Stratejik Amaç 2:

Kurumumuzun mevcut tüm imkânlarını en üst düzeyde kullanarak, kursiyerlerimizin; bilişsel, duyuşsal ve psiko-motor gelişimlerini destekleyip, yaşam kalitesine ve toplumsal gelişmişliğe katkı sağlamak.

*Stratejik Hedef 2.1.* Bölgemizde yaşayan vatandaşların talep ettiği sosyal-kültürel ve mesleki kurslar açmak ve devam oranını maksimuma çıkarmak.

## Performans Göstergeleri

No	PERFORMANS GÖSTERGESİ	Mevcut	HEDEF				
		2018	2019	2020	2021	2022	2023
<b>PG.2.1.a</b>	Sosyal-Kültürel açılan kurs sayısı	130	135	140	145	150	155
<b>PG.2.1.b</b>	Sosyal-Kültürel kurslara katılan kursiyer sayısı	1914	2000	2100	2200	2300	2400
<b>PG.2.1.c</b>	Sosyal-Kültürel kurslardan sertifika alan kursiyer sayısı	632	700	775	850	925	1000
<b>PG.2.1.d</b>	Mesleki ve Teknik açılan kurs sayısı	51	55	60	65	70	75
<b>PG.2.1.e</b>	Mesleki ve Teknik kurslara katılan kursiyer sayısı	1190	1300	1400	1500	1600	1700
<b>PG.2.1.f</b>	Mesleki ve Teknik kurslardan sertifika alan kursiyer sayısı	705	750	800	875	925	1000
<b>PG.2.1.g</b>	Yürütülen kültürel faaliyet sayısı	12	13	14	15	16	17

## Eylemler

No	Eylem İfadesi	Eylem Sorumlusu	Eylem Tarihi
<b>2.1.1.</b>	En az 12 kişinin başvurması halinde talep edilen sosyal-kültürel veya mesleki teknik kurslar açılacak.	Müdür, Müdür Yardımcısı	Yıl boyu
<b>2.1.2</b>	Yıl boyu sosyal kültürel faaliyetler düzenlenecek.	Müdür, Müdür Yardımcısı	Yıl boyu



*Stratejik Hedef 2.2.* Etkin bir rehberlik anlayışıyla, öğrencilerimizi ilgi ve becerileriyle orantılı bir şekilde üst öğrenime veya istihdama hazır hale getiren daha kaliteli bir kurum yapısına geçilecektir.

### Performans Göstergeleri

No	PERFORMANS GÖSTERGESİ	Mevcut	HEDEF				
		2018	2019	2020	2021	2022	2023
<b>PG.2.2.a</b>	Ortaöğretimden mezun olan öğrencilere yönelik açılan Destekleme ve Yetiştirme kurs sayısı	2	2	2	2	2	2
<b>PG.2.2.b</b>	Ortaöğretimden mezun olan öğrencilere yönelik açılan Destekleme ve Yetiştirme kurslarına katılan öğrenci sayısı	80	82	86	88	90	92
<b>PG.2.2.c.</b>	Yüksek Öğrenime yerleşen öğrenci sayısı	16	18	20	22	24	26

### Eylemler

No	Eylem İfadesi	Eylem Sorumlusu	Eylem Tarihi
<b>2.2.1.</b>	Destekleme ve Yetiştirme kursları duyusu yapılacak.	Müdür Yardımcısı	Bakanlığın yayınladığı takvimden önce
<b>2.2.2</b>	Destekleme ve Yetiştirme kurslarına başvuran öğrencilerin kayıtları yapılacak.	Müdür Yardımcısı	Bakanlığın yayınladığı takvimdeki tarihlerde
<b>2.2.3</b>	Destekleme ve Yetiştirme kurslarında sınıf oluşturma işlemleri yapılacak ve kurslar sürekli takip edilecek.	Müdür Yardımcısı	Kurs süresi boyunca

## TEMA III: KURUMSAL KAPASİTE

### Stratejik Amaç 3:

Eğitim ve öğretim faaliyetlerinin daha nitelikli olarak verilebilmesi için kurumumuzun kurumsal kapasitesi güçlendirilecektir.

*Stratejik Hedef 3.1.* Kurumumuzun fiziki, teknolojik ve beşeri kaynaklarını, değişen ve gelişen koşullara uygun hale getirerek güçlendirmek.

### Performans Göstergeleri

No	PERFORMANS GÖSTERGESİ	Mevcut	HEDEF				
		2018	2019	2020	2021	2022	2023
<b>PG.3.1.a</b>	Yenice merkez ve köylerde kurs merkezi olarak kullanılan alan sayısı	21	25	30	35	40	45
<b>PG.3.1.b</b>	Açılan kurslarda görevlendirilen eğitici sayısı	22	24	26	28	30	32

### Eylemler

No	Eylem İfadesi	Eylem Sorumlusu	Eylem Tarihi
3.1.1.	Mahalle ve köy muhtarları, camilerde görevli imamlar ile iş birliği yapılarak alan taraması yapılacaktır.	Müdür, Müdür Yardımcısı	Eylül Ayı
3.1.2	Ücretli Usta öğretici başvuruları alınıp değerlendirme komisyonuna sunulacaktır.	Müdür, Müdür Yardımcısı	Eylül Ayı

No	Eylem İfadesi	Eylem Sorumlusu	Eylem Tarihi
3.1.3	Merkez ve köylerde açılacak kurslarda kurs merkezi olarak kullanılacak alanlar tespit edilecek.	Müdür, Müdür Yardımcısı	Yıl boyu

## V. BÖLÜM: MALİYETLENDİRME

### 2019-2023 Stratejik Planı Faaliyet/Proje Maliyetlendirme Tablosu

Kaynak Tablosu	2019	2020	2021	2022	2023	Toplam
Genel Bütçe	200.000,00 TL	220.000,00 TL	240.000,00 TL	260.000,00 TL	280.000,00 TL	1.200.000,00 TL
Valilikler ve Belediyelerin Katkısı						
Diğer (Okul Aile Birlikleri)	25.000,00 TL	27.500,00 TL	30.000,00 TL	32.500,00 TL	35.000,00 TL	150.000,00 TL
<b>TOPLAM</b>	<b>225.000,00 TL</b>	<b>247.500,00 TL</b>	<b>270.000,00 TL</b>	<b>292.500,00 TL</b>	<b>215.000,00 TL</b>	<b>1.350.000,00 TL</b>

## VI. BÖLÜM: İZLEME VE DEĞERLENDİRME

Okulumuz Stratejik Planı izleme ve değerlendirme çalışmalarında 5 yıllık Stratejik Planın izlenmesi ve 1 yıllık gelişim planının izlenmesi olarak ikili bir ayrıma gidilecektir.

Stratejik planın izlenmesinde 6 aylık dönemlerde izleme yapılacak denetim birimleri, il ve ilçe millî eğitim müdürlüğü ve Bakanlık denetim ve kontrollerine hazır halde tutulacaktır.

Yıllık planın uygulanmasında yürütme ekipleri ve eylem sorumlularıyla aylık ilerleme toplantıları yapılacaktır. Toplantıda bir önceki ayda yapılanlar ve bir sonraki ayda yapılacaklar görüşülüp karara bağlanacaktır.

## **EKLER:**

**Öğretmen ve kursiyer anket örnekleri klasör ekindedir.**